



รายงาน

การประเมินคุณภาพการศึกษาภายใน มหาวิทยาลัยราชภัฏหมู่บ้านจอมบึง

วันที่ 21-22 กันยายน 2566

ปีการศึกษา 2565

งานประกันคุณภาพการศึกษา
มหาวิทยาลัยราชภัฏหมู่บ้านจอมบึง



ผลการประเมินประกันคุณภาพการศึกษา

มหาวิทยาลัยราชภัฏหมู่บ้านจอมบึง

ประจำปีการศึกษา 2565
(1 กรกฎาคม 2565 – 30 มิถุนายน 2566)

1. บทสรุปสำหรับผู้บริหาร

1.1 ข้อมูลทั่วไป

มหาวิทยาลัยราชภัฏหมู่บ้านจอมบึง ตั้งอยู่เลขที่ 46 หมู่ 3 ตำบลจอมบึง อำเภอจอมบึง จังหวัดราชบุรี เริ่มก่อตั้งเมื่อวันที่ 1 มีนาคม 2497 เรียกว่า “วิทยาลัยหมู่บ้านจอมบึง (Chombung Village Institute) ปัจจุบันเรียกว่า มหาวิทยาลัยราชภัฏหมู่บ้านจอมบึงโดยมีวิสัยทัศน์ของมหาวิทยาลัย คือ “เป็นมหาวิทยาลัยของท้องถิ่นที่มีคุณภาพ ผลิตบัณฑิตนักปฏิบัติสู่ความเป็นเลิศ บนฐานของนวัตกรรมและภูมิปัญญาไทย ในปี พ.ศ. 2570” มหาวิทยาลัยเปิดสอนนักศึกษาระดับปริญญาตรี ระดับปริญญาโท ระดับปริญญาเอก รวม 46 หลักสูตร แยกเป็นระดับปริญญาตรี 39 ระดับปริญญาโท 3 ปริญญาเอก 3 และเปิดสอนระดับประกาศนียบัตรบัณฑิต (ป.บัณฑิต) สาขาวิชาชีพครู 1 หลักสูตร หลักสูตร มีหน่วยงานระดับคณะจำนวน 5 คณะ 1 วิทยาลัย คือ คณะครุศาสตร์ คณะวิทยาศาสตร์และเทคโนโลยี คณะมนุษยศาสตร์และสังคมศาสตร์ คณะวิทยาการจัดการ คณะเทคโนโลยีอุตสาหกรรม และวิทยาลัยมวยไทยศึกษาและการแพทย์แผนไทย หน่วยงานสนับสนุน จำนวน 6 หน่วยงาน คือ บัณฑิตวิทยาลัย สถาบันวิจัยและพัฒนา สำนักวิทยบริการและเทคโนโลยีสารสนเทศ สำนักศิลปะและวัฒนธรรม สำนักส่งเสริมวิชาการและงานทะเบียน และสำนักงานอธิการบดี

1.2 ผลการประเมินคุณภาพภายในที่ครบวงจรโดยมีการประเมินทั้งปัจจัยนำเข้ากระบวนการและผลผลิต/ผลลัพธ์

มหาวิทยาลัยมีผลการประเมินตามมาตรฐานและตัวบ่งชี้ ในรอบปีการศึกษา 2565 ประกอบด้วยมาตรฐาน 5 ด้าน มีจำนวนตัวบ่งชี้ 25 ตัวบ่งชี้ ได้คะแนนเฉลี่ย 4.88 อยู่ในเกณฑ์คุณภาพดีมาก แยกเป็นรายมาตรฐาน มีรายละเอียด ดังนี้

มาตรฐานที่ 1 ด้านผลลัพธ์ผู้เรียน จำนวนตัวบ่งชี้ 9 ตัวบ่งชี้ ผลการดำเนินการมีผลการประเมินเฉลี่ย 4.91 อยู่ในเกณฑ์คุณภาพระดับดีมาก

มาตรฐานที่ 2 ด้านการวิจัยและนวัตกรรมหรืองานสร้างสรรค์ จำนวนตัวบ่งชี้ 6 ตัวบ่งชี้ ผลการดำเนินการมีผลการประเมินเฉลี่ย 4.80 อยู่ในเกณฑ์คุณภาพระดับดีมาก

มาตรฐานที่ 3 ด้านการบริการวิชาการ จำนวนตัวบ่งชี้ 3 ตัวบ่งชี้ ผลการดำเนินการมีผลการประเมินเฉลี่ย 5.00 อยู่ในเกณฑ์คุณภาพระดับดีมาก

มาตรฐานที่ 4 ด้านศิลปวัฒนธรรมและความเป็นไทย จำนวนตัวบ่งชี้ 2 ตัวบ่งชี้ ผลการดำเนินการ มีผลการประเมินเฉลี่ย 5.00 อยู่ในเกณฑ์คุณภาพระดับดีมาก

มาตรฐานที่ 5 ด้านการบริหารจัดการ จำนวนตัวบ่งชี้ 5 ตัวบ่งชี้ ผลการดำเนินการมีผลการประเมินเฉลี่ย 4.79 อยู่ในเกณฑ์คุณภาพระดับดีมาก

ข้อเสนอแนะในภาพรวม

จุดแข็ง

1. มหาวิทยาลัยมีนโยบาย แผนกลยุทธ์ ที่ชัดเจนในการส่งเสริมการจัดการเรียนการสอนแบบ Active Learning ซึ่งมีการจัดตั้งศูนย์การจัดการเรียน MCRU: ALC ที่จะส่งเสริมในการพัฒนาทักษะด้านการสร้างนวัตกรรมจัดการเรียนรู้ และการผลิตสื่อการสอน ซึ่งส่งผลให้การจัดการเรียนการสอนแบบ Active Learning บรรลุตามเป้าหมายได้อย่างมีประสิทธิภาพ

2. มหาวิทยาลัยให้ความสำคัญกับการดูแลนักศึกษาอย่างใกล้ชิด มีการร่วมมือกับศูนย์สุขภาพจิตที่ 5 สถาบันกัลยาณ์ราชนครินทร์ และโรงพยาบาลพระสมเด็จจตุพรราชจอมบึง และจัดกิจกรรมเพื่อพัฒนาศักยภาพนักศึกษาตามศาสตร์และด้าน Soft Skill ได้หลากหลาย ครอบคลุม ได้อย่างมีประสิทธิภาพ

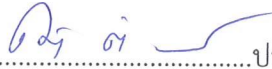
3. ผู้บริหารมหาวิทยาลัย บริหารงานด้วยหลักธรรมาภิบาล มีความมุ่งมั่นในการพัฒนามหาวิทยาลัย ภายใต้บริบท และสมรรถนะหลักของมหาวิทยาลัย ประกอบกับคณาจารย์และเจ้าหน้าที่ที่มีความมุ่งมั่นต่อการพัฒนาคุณภาพการดำเนินงาน และพร้อมขับเคลื่อนการดำเนินงานของมหาวิทยาลัย

4. พิจารณาการขยายผลความสำเร็จด้านการสร้างเครือข่ายไปสู่การจัดตั้งบริษัทจำลองเพื่อเสริมแผนบริการวิชาการแบบหารายได้ สอดรับกับพระราชบัญญัติส่งเสริมการใช้ประโยชน์ผลงานวิจัยและนวัตกรรม พ.ศ. 2564 ระเบียบสำนักนายกรัฐมนตรี ว่าด้วยการร่วมลงทุนระหว่างรัฐและเอกชนในโครงการซึ่งนำผลงานวิจัยและนวัตกรรมไปใช้ประโยชน์ พ.ศ. 2566 และเชื่อมโยงกับการคุ้มครองทรัพย์สินทางปัญญา

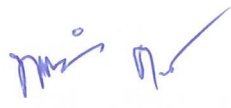
จุดที่ควรพัฒนา

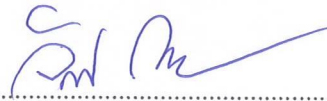
การกำหนดตัวชี้วัดและค่าเป้าหมายที่สะท้อนการบรรลุวิสัยทัศน์ของมหาวิทยาลัยได้อย่างแท้จริง


2. รายนามคณะกรรมการประเมินคุณภาพภายใน
มหาวิทยาลัยราชภัฏหมู่บ้านจอมบึง

ลงชื่อ..........ประธานกรรมการ
(รองศาสตราจารย์ ดร.คณิตา ตั้งคณานุกรักษ์)

ลงชื่อ..........กรรมการ
(รองศาสตราจารย์ ดร.สุวัฒน์ นิมะสังคนันท์)

ลงชื่อ..........กรรมการ
(ผู้ช่วยศาสตราจารย์ ดร.พรรณี คอนจอหอ)

ลงชื่อ..........กรรมการ
(ผู้ช่วยศาสตราจารย์ ดร.จักรกฤษณ์ โปณะทอง)

ลงชื่อ..........กรรมการและเลขานุการ
(อาจารย์นิศาชล ฉัตรทอง)

สารบัญ

	หน้า
บทสรุปสำหรับผู้บริหาร.....	1
รายนามคณะกรรมการประเมินคุณภาพภายใน.....	3
สารบัญ.....	4
บทนำ.....	5
วิธีประเมิน.....	10
การวางแผนและการประเมิน (ก่อน ระหว่าง และหลังการตรวจเยี่ยม).....	10
วิธีการตรวจสอบและความน่าเชื่อถือของข้อมูล.....	10
ผลการประเมิน.....	11
รายงานตารางที่ ป.1.....	11
รายงานตารางที่ ป.2.....	14
จุดแข็ง/แนวทางเสริมจุดแข็ง/จุดที่ควรพัฒนา/ข้อเสนอแนะตามมาตรฐาน.....	15
ภาคผนวก.....	24
มาตรฐานที่ 1 ด้านผลลัพธ์ผู้เรียน.....	25
มาตรฐานที่ 2 ด้านการวิจัยและนวัตกรรมหรืองานสร้างสรรค์.....	31
มาตรฐานที่ 3 ด้านการบริการวิชาการ.....	35
มาตรฐานที่ 4 ด้านศิลปวัฒนธรรมและความเป็นไทย.....	38
มาตรฐานที่ 5 ด้านการบริหารจัดการ.....	40
ข้อมูลการสัมภาษณ์ผู้เกี่ยวข้อง.....	45

3. บทนำ

ปัจจุบันมหาวิทยาลัยเปิดสอนนักศึกษาระดับปริญญาตรี ใน 5 คณะ 1 วิทยาลัย คือ คณะครุศาสตร์ คณะวิทยาศาสตร์และเทคโนโลยี คณะมนุษยศาสตร์และสังคมศาสตร์ คณะวิทยาการจัดการ คณะเทคโนโลยีอุตสาหกรรม และวิทยาลัยมวยไทยศึกษาและการแพทย์แผนไทย รวมเปิดสอน 46 หลักสูตร ปริญญาตรี 39 หลักสูตร ระดับปริญญาโท 3 หลักสูตร และเปิดสอนระดับประกาศนียบัตรบัณฑิต (ป.บัณฑิต) สาขาวิชาชีพครู 1 หลักสูตร และปริญญาเอก 3 หลักสูตร มีหน่วยงานสนับสนุน 6 หน่วยงาน ได้แก่ บัณฑิตวิทยาลัย สถาบันวิจัยและพัฒนา สำนักวิทยบริการและเทคโนโลยีสารสนเทศ สำนักศิลปะและวัฒนธรรม สำนักส่งเสริมวิชาการและงานทะเบียน และสำนักงานอธิการบดี มีผลการดำเนินงานการประกันคุณภาพ การศึกษา ปีการศึกษา 2565 ดังนี้

ระดับหลักสูตร มีคะแนนเฉลี่ยสูงสุด ได้แก่ หลักสูตรบัญชีบัณฑิต สาขาวิชาการบัญชี ค่าคะแนน 4.22 ระดับดีมาก ค่าคะแนนเฉลี่ยต่ำสุด ได้แก่ หลักสูตรศิลปศาสตรบัณฑิต สาขาวิชามวยไทยศึกษา ค่าคะแนน 3.30 ระดับดี

ระดับคณะ มีคะแนนเฉลี่ยสูงสุด ได้แก่ คณะครุศาสตร์ ค่าคะแนน 4.90 ระดับดีมาก ค่าคะแนนเฉลี่ยต่ำสุด ได้แก่ คณะมนุษยศาสตร์และสังคมศาสตร์ ค่าคะแนน 4.55 ระดับดีมาก

ระดับหน่วยงานสนับสนุน มีค่าคะแนนเฉลี่ยสูงสุด ได้แก่ สำนักวิทยบริการและเทคโนโลยี ค่าคะแนน 4.97 ระดับดีมาก ค่าคะแนนเฉลี่ยต่ำสุด ได้แก่ สถาบันวิจัยและพัฒนา ค่าคะแนน 4.72 ระดับดีมาก

ปรัชญา

สร้างคนให้มีคุณค่าเพื่อการพัฒนาที่ยั่งยืน

วิสัยทัศน์

เป็นมหาวิทยาลัยของท้องถิ่นที่มีคุณภาพ ผลิตบัณฑิตนักปฏิบัติสู่ความเป็นเลิศ บนฐานของ นวัตกรรมและภูมิปัญญาไทย ในปี พ.ศ. 2570

พันธกิจ

ผลิตบัณฑิต วิจัย บริการวิชาการ ทำนุบำรุงศิลปะและวัฒนธรรม เสริมสร้างความเข้มแข็งวิชาชีพครู และสืบสานโครงการพระราชดำริ เพื่อการพัฒนาท้องถิ่น

อัตลักษณ์ของมหาวิทยาลัยราชภัฏหมู่บ้านจอมบึง : ใฝ่ดี ใฝ่รู้ สู้งาน

โดยคำสำคัญมีความหมาย ดังนี้

ใฝ่ดี หมายถึง เป็นพลเมืองที่ดี มีระเบียบวินัย มีความซื่อสัตย์ รับผิดชอบ เสียสละ และมีความรักในเพื่อนมนุษย์และสิ่งแวดล้อม มีทัศนคติที่ดีและถูกต้อง

ใฝ่รู้ หมายถึง ศึกษา ค้นคว้า หาความรู้ตลอดเวลา มีพื้นฐานชีวิตที่มั่นคง

สู้งาน หมายถึง มีความขยัน อดทน มีงานทำ มีอาชีพ

เอกลักษณ์มหาวิทยาลัยราชภัฏหมู่บ้านจอมบึง : เป็นแหล่งเรียนรู้ภูมิปัญญาตะวันออก บนพื้นที่ภาคตะวันตก

โดยคำสำคัญมีความหมาย ดังนี้

ภูมิปัญญาตะวันออก หมายถึง คูแล น้ำ ป่า ระบบนิเวศน์ เศรษฐกิจพอเพียง โครงการตามแนวพระราชดำริ (สื่อน้ำเงิน), มหาวิทยาลัยสีเขียว (Green University) อยู่ร่วมกับธรรมชาติ มีความอบอุ่น (สีเขียว), ปราชญ์ชาวบ้าน ภูมิปัญญาท้องถิ่น ศิลปวัฒนธรรม ศูนย์ชาติพันธุ์ (สีเหลือง) : ตามปรัชญาใน พ.ร.บ. มหาวิทยาลัยราชภัฏ มหาวิทยาลัยเพื่อการพัฒนาท้องถิ่น

เอกลักษณ์ที่โดดเด่น เป็นที่รับรู้ในวงกว้าง มีชื่อเสียง และเป็นที่ยอมรับของสังคม คือ

1. ครูพันธุ์ปึง
2. มวยไทยศึกษา
3. มารารอนศึกษา

นโยบายการประกันคุณภาพการศึกษา

มหาวิทยาลัยราชภัฏหมู่บ้านจอมบึง ได้กำหนดนโยบายการประกันคุณภาพการศึกษา ดังนี้

1. เร่งรัดให้คณะ หน่วยงานเทียบเท่าคณะ และหน่วยงานย่อยภายในคณะหรือสำนักของมหาวิทยาลัยมีระบบการควบคุมคุณภาพ (Quality Controlling) การตรวจสอบทบทวนและการประเมินคุณภาพ (Quality Review and Assessment) การปรับปรุงคุณภาพ (Quality Improving) โดยเน้นให้สอดคล้องกับมาตรฐานและตัวบ่งชี้ที่มหาวิทยาลัยกำหนด
2. เร่งรัดให้คณะและหน่วยงานเทียบเท่าคณะ มีความพร้อมสำหรับการตรวจสอบทบทวนคุณภาพ (Quality Review) ทั้งในส่วนของ การประเมินตนเอง การประเมินจากมหาวิทยาลัยและการประเมินจากหน่วยงานภายนอก

มาตรการ

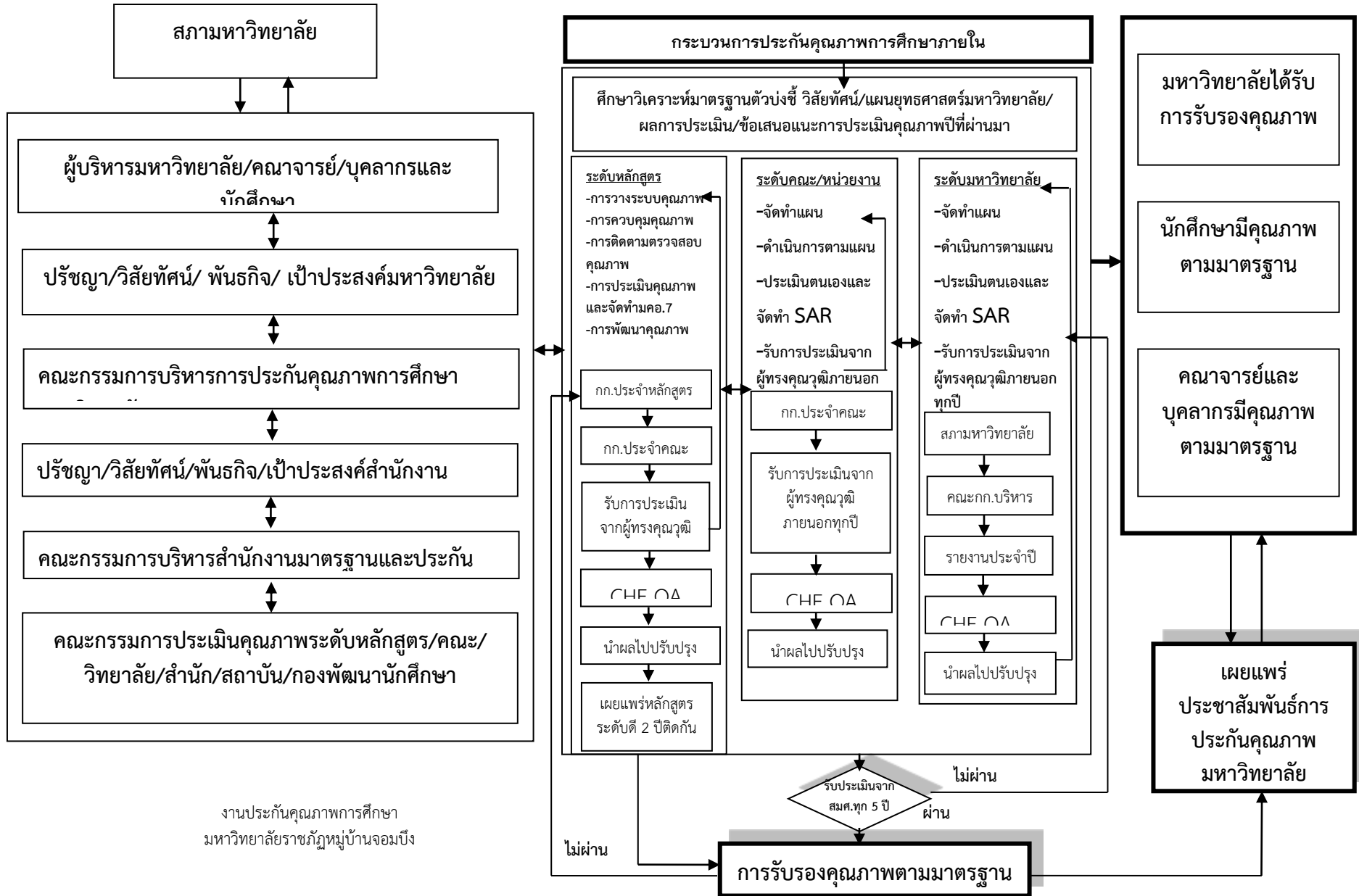
เพื่อให้เป็นไปตามนโยบาย มหาวิทยาลัยจึงได้กำหนดมาตรการในการดำเนินการ ดังนี้

1. กำหนดให้มีองค์กรที่ทำหน้าที่ดูแลรับผิดชอบการดำเนินงานประกันคุณภาพการศึกษา ทั้งในระดับมหาวิทยาลัยและระดับหน่วยงานภายใน
2. พัฒนามาตรฐาน ตัวบ่งชี้ และเกณฑ์การประเมินคุณภาพการศึกษาให้มีความเหมาะสมกับมหาวิทยาลัย และสภาพการเปลี่ยนแปลงทุกด้าน
3. พัฒนาระบบการวางแผนคุณภาพ การควบคุมคุณภาพ และการปรับปรุงคุณภาพ ให้สามารถนำไปปฏิบัติได้จริงในทุกหน่วยงาน
4. สนับสนุนให้คณะและหน่วยงานเทียบเท่าคณะตรวจสอบคุณภาพภายในเป็นระยะ ๆ ตามช่วงเวลาการติดตามผลการดำเนินงานตามคำรับรองการปฏิบัติราชการ
5. เร่งรัดให้ทุกหน่วยงานเตรียมความพร้อมเพื่อรับการตรวจประเมินคุณภาพจากหน่วยงานภายนอก
6. เตรียมความพร้อมเพื่อให้มีการดำเนินการให้มีการประเมินบุคลากรทุกภาคเรียน ดังนี้
 - 1) ประเมินการสอนของอาจารย์ โดยนักศึกษา
 - 2) ประเมินงานของอาจารย์

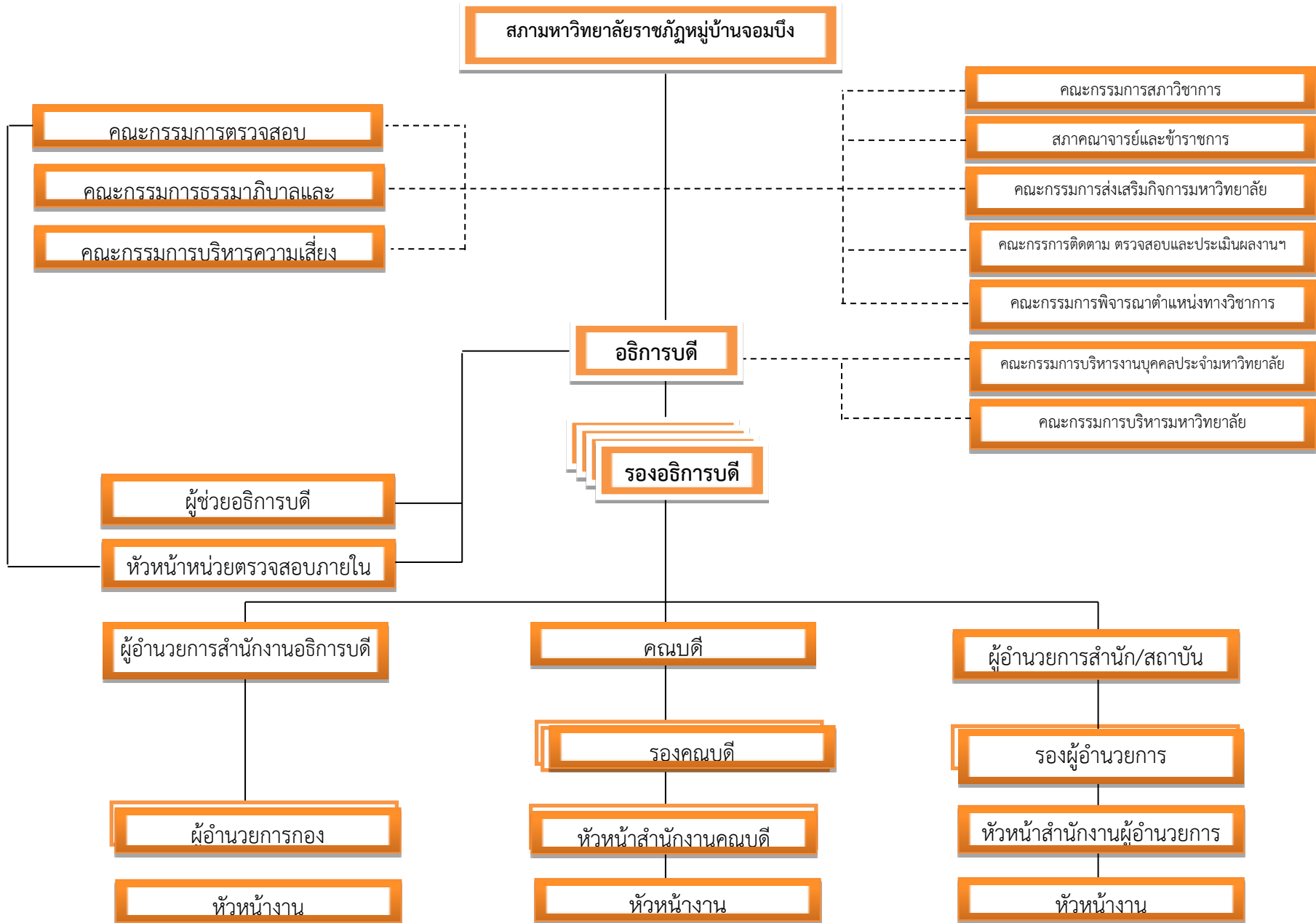
- 3) ประเมินข้าราชการพลเรือนและลูกจ้างประจำ
- 4) ประเมินผู้บริหาร
- 5) ประเมินพนักงานประจำตามสัญญาจ้าง
- 6) ประเมินการคัดเลือกนักศึกษา

7. ส่งเสริมทำความเข้าใจ และประชาสัมพันธ์ให้บุคลากรทุกระดับเห็นความสำคัญ ความจำเป็นในการประกันคุณภาพ สื่อสารข้อมูลสารสนเทศที่มีประโยชน์ต่อการพัฒนาคุณภาพ โดยสนับสนุนให้คณะ และหน่วยงานเทียบเท่าคณะดำเนินการ

ระบบและกลไกการประกันคุณภาพการศึกษาภายในมหาวิทยาลัยราชภัฏหมู่บ้านจอมบึง



โครงสร้างการบริหารมหาวิทยาลัยราชภัฏหมู่บ้านจอมบึง



4. วิธีประเมิน

4.1 การวางแผนและการประเมิน (ก่อน ระหว่าง และหลังการตรวจเยี่ยม)

คณะกรรมการตรวจประเมินคุณภาพการศึกษาภายใน ประกอบด้วย ประธานกรรมการ กรรมการและเลขานุการ ได้ดำเนินการตรวจประเมิน ในวันที่ 21-22 กันยายน พ.ศ. 2566 มีการวางแผนและการประเมิน ดังนี้

1. การเตรียมการและวางแผนก่อนตรวจเยี่ยม โดยศึกษารายงานการประเมินตนเองของออกแบบการประเมิน วางแผนการประเมิน ประชุมทำความเข้าใจเกณฑ์ประเมินร่วมกัน และแบ่งงานการประเมิน

2. การดำเนินการระหว่างตรวจเยี่ยม ดังนี้

- (1)ชี้แจงวัตถุประสงค์และแนะนำบุคลากรที่เกี่ยวข้อง
- (2) หัวหน้าหน่วยงานรายงานผลการดำเนินงานโดยสรุป
- (3) คณะกรรมการประเมินซักถามประเด็นที่สงสัย
- (4) ตรวจสอบเอกสารหลักฐาน โดยศึกษาจากเอกสารหลักฐานที่จัดเตรียมไว้
- (5) คณะกรรมการตรวจประเมินคุณภาพการศึกษาภายในสรุปผลการประเมิน พร้อมทั้ง

จัดทำรายงานการประเมินผล

(6) รายงานผลการประเมินด้วยวาจา

3. การดำเนินการหลังการตรวจเยี่ยม โดยทำรายงานประเมินตามแบบฟอร์ม เพื่อปรับปรุงแก้ไขตามข้อเสนอแนะของกรรมการ หลังการตรวจเยี่ยมมหาวิทยาลัยจัดทำร่างรายงานผลการตรวจที่ผ่านการรายงานผลโดยวาจา แล้วให้คณะผู้ประเมินตรวจสอบก่อนจะอนุมัติรับรองผลใน CHE QA online ในขั้นตอนสุดท้าย

4.2 วิธีการตรวจสอบและความน่าเชื่อถือของข้อมูล

1. ตรวจสอบความถูกต้องจากเอกสารหลักฐานตามรายงานในรายงานการประเมินตนเอง (SAR) ของสาขาวิชา คณะ หน่วยงานสนับสนุนต่าง ๆ และหลักฐานที่เกี่ยวข้อง ตามความสอดคล้อง และตามเกณฑ์การประเมินเกณฑ์มาตรฐานคุณภาพการศึกษา

2. สัมภาษณ์ในประเด็นที่สงสัยจากผู้ที่มีส่วนเกี่ยวข้อง
3. ตรวจเยี่ยมสภาพจริง

5. ผลการประเมิน

5.1 รายงานตารางที่ ป. 1 ผลการประเมินรายตัวบ่งชี้ตามมาตรฐานการอุดมศึกษา

ตัวบ่งชี้คุณภาพ	เป้าหมาย	ผลการดำเนินงาน			บรรลุเป้าหมาย (✓ = บรรลุ , x = ไม่บรรลุ)	คะแนนประเมินตนเอง	คะแนนกรรมการประเมิน	หมายเหตุ (เช่น เหตุผลของการประเมินที่ต่างจากที่ระบุใน SAR)
		ตัวตั้ง	ตัวหาร	ผลลัพธ์ (%หรือ สัดส่วน)				
มาตรฐานที่ 1 ด้านผลลัพธ์ผู้เรียน								
ตัวบ่งชี้ที่ 1.1	5.00 คะแนน	ดำเนินการได้ข้อ 1, 2, 3, 4, 5, 6			✓	5.00	5.00	
ตัวบ่งชี้ที่ 1.2	5.00 คะแนน	ดำเนินการได้ข้อ 1, 2, 3, 4, 5			✓	5.00	5.00	
ตัวบ่งชี้ที่ 1.3	5.00 คะแนน	ดำเนินการได้ข้อ 1, 2, 3, 4, 5			✓	5.00	5.00	
ตัวบ่งชี้ที่ 1.4	5.00 คะแนน	ดำเนินการได้ข้อ 1, 2, 3, 4, 5			✓	5.00	5.00	
ตัวบ่งชี้ที่ 1.5	5.00 คะแนน	$\frac{46 \times 100}{46}$	$\frac{100 \times 5}{100}$	5.00	✓	5.00	5.00	
ตัวบ่งชี้ที่ 1.6	4.50 คะแนน	$\frac{(522+91) \times 100}{767-83}$	$\frac{89.62 \times 5}{100}$	4.48	x	4.48	4.48	
ตัวบ่งชี้ที่ 1.7	4.50 คะแนน	$\frac{1,344.20}{287}$	ค่าเฉลี่ย 4.68	4.68	✓	4.68	4.68	
ตัวบ่งชี้ที่ 1.8	5.00 คะแนน	ดำเนินการได้ข้อ 1, 2, 3, 4, 5			✓	5.00	5.00	
ตัวบ่งชี้ที่ 1.9	5.00 คะแนน	ดำเนินการได้ข้อ 1, 2, 3, 4, 5			✓	5.00	5.00	
เฉลี่ยมาตรฐานที่ 1 ด้านผลลัพธ์ผู้เรียน						4.91	4.91	
มาตรฐานที่ 2 ด้านการวิจัยและนวัตกรรม								
ตัวบ่งชี้ที่ 2.1	5.00 คะแนน	ดำเนินการได้ข้อ 1, 2, 3, 4, 5, 6			✓	5.00	5.00	
ตัวบ่งชี้ที่ 2.2	5.00 คะแนน	ดำเนินการได้ข้อ 1, 2, 3, 4, 5			✓	5.00	5.00	
ตัวบ่งชี้ที่ 2.3	5.00 คะแนน	ดำเนินการได้ข้อ 1, 2, 3, 4, 5			✓	5.00	5.00	

ตัวบ่งชี้คุณภาพ	เป้าหมาย	ผลการดำเนินงาน			บรรลุ เป้าหมาย (/ = บรรลุ , x = ไม่บรรลุ)	คะแนน ประเมิน ตนเอง	คะแนนกรรมการ ประเมิน	หมายเหตุ (เช่น เหตุผลของการ ประเมินที่ต่างจากที่ระบุใน SAR)
		ตัวตั้ง	ตัวหาร	ผลลัพธ์ (%หรือ สัดส่วน)				
ตัวบ่งชี้ที่ 2.4	5.00 คะแนน	ผลการดำเนินการได้ 4.27			X	4.27	4.27	
ตัวบ่งชี้ที่ 2.5	5.00 คะแนน	ผลการดำเนินการได้ 4.65			X	4.65	4.65	
ตัวบ่งชี้ที่ 2.6	5.00 คะแนน	ผลการดำเนินการได้ 4.87			X	4.87	4.87	
เฉลี่ยมาตรฐานที่ 2 ด้านการวิจัยและนวัตกรรม						4.80	4.80	
มาตรฐานที่ 3 ด้านการบริการวิชาการ								
ตัวบ่งชี้ที่ 3.1	5.00 คะแนน	ดำเนินการได้ข้อ 1, 2, 3, 4, 5			✓	5.00	5.00	
ตัวบ่งชี้ที่ 3.2	5.00 คะแนน	ดำเนินการได้ข้อ 1, 2, 3, 4, 5			✓	5.00	5.00	
ตัวบ่งชี้ที่ 3.3	5.00 คะแนน	ดำเนินการได้ข้อ 1, 2, 3, 4, 5			✓	5.00	5.00	
เฉลี่ยมาตรฐานที่ 3 ด้านการบริการวิชาการ						5.00	5.00	
มาตรฐานที่ 4 ด้านศิลปวัฒนธรรมและความเป็นไทย								
ตัวบ่งชี้ที่ 4.1	5.00 คะแนน	ดำเนินการได้ข้อ 1, 2, 3, 4, 5, 6, 7, 8			✓	5.00	5.00	
ตัวบ่งชี้ที่ 4.2	5.00 คะแนน	ดำเนินการได้ 37 เรื่อง			✓	5.00	5.00	
เฉลี่ยมาตรฐานที่ 4 ด้านศิลปวัฒนธรรมและความเป็นไทย						5.00	5.00	
มาตรฐานที่ 5 ด้านการบริหารจัดการ								
ตัวบ่งชี้ที่ 5.1	5.00 คะแนน	ดำเนินการได้ข้อ 1, 2, 3, 4, 5			✓	5.00	5.00	
ตัวบ่งชี้ที่ 5.2	5.00 คะแนน	ดำเนินการได้ข้อ 1, 2, 3, 4, 5, 6, 7, 8, 9, 10			✓	5.00	5.00	
ตัวบ่งชี้ที่ 5.3	4.00 คะแนน	5.00+2.90	$\frac{7.90}{2}$	3.95	X	3.95	3.95	
ตัวบ่งชี้ที่ 5.3.1	5.00 คะแนน	$\frac{116 \times 100}{256}$	$\frac{45.31 \times 5}{40}$	5.66	✓	(5.00)	(5.00)	

ตัวบ่งชี้คุณภาพ	เป้าหมาย	ผลการดำเนินงาน			บรรลุ เป้าหมาย (/ = บรรลุ , x = ไม่บรรลุ)	คะแนน ประเมิน ตนเอง	คะแนนกรรมการ ประเมิน	หมายเหตุ (เช่น เหตุผลของการ ประเมินที่ต่างจากที่ระบุใน SAR)
		ตัวตั้ง	ตัวหาร	ผลลัพธ์ (%หรือ สัดส่วน)				
ตัวบ่งชี้ที่ 5.3.2	3.00 คะแนน	$\frac{89 \times 100}{256}$	$\frac{34.77 \times 5}{60}$	2.90	X	(2.90)	(2.90)	
ตัวบ่งชี้ที่ 5.4	5.00 คะแนน	ดำเนินการได้ข้อ 1, 2, 3, 4, 5			✓	5.00	5.00	
ตัวบ่งชี้ที่ 5.5	4.00 คะแนน	ดำเนินการได้ข้อ 1, 2, 3, 4, 5			✓	5.00	5.00	
เฉลี่ยมาตรฐานที่ 5 ด้านการบริหารจัดการ						4.79	4.79	
เฉลี่ยคะแนนรวมทุกตัวบ่งชี้ของทุกมาตรฐาน						4.88	4.88	

5.2 รายงานตารางที่ ป.2 ตารางการวิเคราะห์คุณภาพการศึกษาภายในระดับมหาวิทยาลัย

มาตรฐานที่	จำนวนตัวบ่งชี้	I	P	O	คะแนนเฉลี่ย	ผลการดำเนินงาน 0.01-1.50 ต้องปรับปรุงอย่างเร่งด่วน 1.51-2.50 ต้องปรับปรุง 2.51-3.50 พอใช้ 3.51-4.50 ดี 4.51-5.00 ดีมาก
1	9	5.00	5.00	4.58	4.91	ระดับดีมาก
2	6	4.27	5.00	4.88	4.80	ระดับดีมาก
3	3	-	5.00	5.00	5.00	ระดับดีมาก
4	2	-	5.00	5.00	5.00	ระดับดีมาก
5	5	3.95	5.00	-	4.79	ระดับดีมาก
รวม	25	4.41	5.00	4.84	4.88	ระดับดีมาก
ผลดำเนินงาน		ดีมาก	ดีมาก	ดีมาก		

5.3 จุดแข็ง/แนวทางเสริมจุดแข็ง จุดที่ควรพัฒนา/ข้อเสนอแนะในการปรับปรุงตามรายมาตรฐาน

มาตรฐานที่ 1 ด้านผลลัพธ์ผู้เรียน	
<p>จุดแข็ง</p> <ul style="list-style-type: none"> ■ มหาวิทยาลัยมีนโยบาย ระบบ กลไกและ ดำเนินการจัดการเรียนการสอนแบบ Active Learning ที่เป็นรูปธรรมชัดเจน โดยจัดตั้งศูนย์ การจัดการเรียนรู้ MCRU: ALC ให้ความรู้ และ พัฒนาทักษะการสร้างนวัตกรรมจัดการเรียนรู้ ผลิตสื่อ และชุมชนแห่งการเรียนรู้ (PLC) มีการ ดำเนินการชุมชนแห่งการเรียนรู้ (PLC) ทั้งระดับ สถาบัน คณะและสาขาวิชาจนเกิดเป็นวัฒนธรรม องค์กร ได้อย่างมีประสิทธิภาพ ในปีการศึกษา 2565 PLC ระดับสถาบันในหัวข้อ “พัฒนา สมรรถนะการใช้เครื่องมือและวัดผลการจัดการ เรียนรู้แบบ Active Learning” หลังจาก ดำเนินการแล้วเสร็จ มีการเผยแพร่ไปยังหน่วยงาน ภายในและภายนอกมหาวิทยาลัย ■ มหาวิทยาลัยดูแลนักศึกษาอย่างใกล้ชิด โดยมีกอง พัฒนานักศึกษาเป็นหน่วยงาน กำกับติดตาม มีการ สร้างเครือข่ายความร่วมมือกับศูนย์สุขภาพจิตที่ 5 สถาบันกัลยาณ์ราชนครินทร์และโรงพยาบาล สมเด็จพระยุพราชจอมบึง เพื่อขับเคลื่อนการ ดำเนินงานดูแล ช่วยเหลือทางจิตใจแก่นักศึกษา ส่วนระดับคณะและหลักสูตรมีอาจารย์ที่ปรึกษา เป็นผู้ดูแลนักศึกษาอย่างใกล้ชิด รวมทั้งมีการ ประเมินภาวะความเครียดผ่านการควบคุมด้วย อาจารย์ที่ปรึกษาอย่างเข้มแข็ง นอกจากนี้ยังมี การจัดตั้งศูนย์เพื่อนใจ TO BE NUMBER ONE มี วัตถุประสงค์เพื่อปรับทุกข์ สร้างสุข แก้ปัญหา พัฒนา EQ ■ มหาวิทยาลัยให้ความสำคัญกับการจัดกิจกรรมเพื่อ พัฒนานักศึกษาได้ครอบคลุมทุกทักษะตาม มาตรฐานที่กำหนดได้อย่างมีประสิทธิภาพ ■ บัณฑิตมีคุณภาพสามารถหาอาชีพได้ภายใน 1 ปี หลังสำเร็จการศึกษาได้ร้อยละ 89.62 และ คุณภาพบัณฑิตเป็นที่พอใจของผู้ใช้บัณฑิต ผล ประเมินอยู่ในระดับมากที่สุด (ค่าเฉลี่ย = 4.68) 	<p>แนวทางเสริมจุดแข็ง</p> <ul style="list-style-type: none"> ■ สำรวจ วิจัยเพื่อค้นหาทักษะที่สำคัญกับ วิชาชีพในอนาคตแต่ละศาสตร์ และ ทักษะที่สถานประกอบการต้องการเพื่อ นำมาพัฒนาบัณฑิตให้สอดคล้องกับ ความต้องการ รวมถึงเป็นแนวทางใน การปรับปรุง และพัฒนาหลักสูตรใหม่ ต่อไป ■ พัฒนาตัวชี้วัดของแผนและโครงการ พัฒนานักศึกษาให้สอดคล้องกับ วัตถุประสงค์รวมถึงการนำผลประเมิน ไปพัฒนาแผนและโครงการอย่าง ต่อเนื่องต่อไป ■ การพัฒนาภาษาอังกฤษ และ ภาษาต่างประเทศ อื่นที่สอดคล้องกับ หลักสูตรและความต้องการของผู้ใช้ บัณฑิต

มาตรฐานที่ 2 ด้านการวิจัยและนวัตกรรมหรืองานสร้างสรรค์	
<p>จุดแข็ง</p> <ul style="list-style-type: none"> ■ มหาวิทยาลัยมีระบบและกลไกสนับสนุนด้านการวิจัยที่ครอบคลุมทุกมิติทั้งการส่งเสริมความรู้ความเข้าใจ การขอทุนวิจัย งบประมาณสนับสนุน และการเผยแพร่ผลงานวิจัยทั้งระดับชาติและนานาชาติ ■ มหาวิทยาลัยมีผลงาน/นวัตกรรมเชิงพื้นที่เพิ่มขึ้นและต่อเนื่องทุกปี โดยครอบคลุมทั้ง 3 กลุ่ม ได้แก่ มนุษยศาสตร์ และสังคมศาสตร์ วิทยาศาสตร์และเทคโนโลยี และวิทยาศาสตร์สุขภาพ และได้รับการจดทะเบียนอนุสิทธิบัตร/ ทรัพย์สินทางปัญญาเพื่อคุ้มครองผลงาน/นวัตกรรมของอาจารย์เพิ่มขึ้น 	<p>แนวทางเสริมจุดแข็ง</p> <ul style="list-style-type: none"> ■ มหาวิทยาลัยมีระบบและกลไกสนับสนุนด้านการวิจัยที่ครอบคลุมทุกมิติทั้งการส่งเสริมความรู้ความเข้าใจ การขอทุนวิจัย งบประมาณสนับสนุน และการเผยแพร่ผลงานวิจัยทั้งระดับชาติและนานาชาติ ■ การประชาสัมพันธ์และการสร้างแรงจูงใจให้นักวิจัยรุ่นใหม่มีจำนวนเพิ่มขึ้น อารักขา นักวิจัยอาวุโสให้มีผลงานวิจัยต่อเนื่อง และสร้างความร่วมมือกับเครือข่ายการวิจัยในระดับนานาชาติเพิ่มขึ้น ■ พัฒนางานวิจัยสถาบันเกี่ยวกับด้านการวิจัย เพื่อค้นหาข้อเสนอแนะเชิงนโยบายด้านการวิจัยเพื่อความยั่งยืนของมหาวิทยาลัย เพื่อหาสาเหตุหรือปัจจัยย้อนหลัง 3 ปี ที่ในแต่ละคณะไม่สามารถดำเนินงานด้านการวิจัยได้ตามเป้าหมายที่กำหนด และค้นหาแนวทางการพัฒนางานวิจัยในมิติใหม่ ■ กระตุ้นให้อาจารย์ทุกหลักสูตรได้มีส่วนร่วมในการวิจัยทั้งเชิงพื้นที่และวิจัยในชั้นเรียนให้มีจำนวนเพิ่มขึ้น โดยจัดทำโครงการ/กิจกรรม “1 หลักสูตร 1 ชุดโครงการวิจัย” หรือ 1 หลักสูตร 1 นวัตกรรมการศึกษาที่เกิดจากการวิจัย เป็นต้น ■ การนำผลงานวิจัย/นวัตกรรม/งานสร้างสรรค์ทุกผลงานไปใช้ประโยชน์ที่ครอบคลุมทุกมิติ และเกิดการบูรณาการการเรียนการสอน สามารถต่อยอดเพื่อสร้างองค์ความรู้ใหม่และก่อให้เกิดรายได้ต่อมหาวิทยาลัย
<p>จุดที่ควรพัฒนา</p> <ul style="list-style-type: none"> ■ การสนับสนุนและพัฒนางานวิจัยให้เกิดความท้าทายมิติใหม่ๆ ตามทั้งในระดับชาติและนานาชาติ 	<p>ข้อเสนอแนะในการปรับปรุง</p> <ul style="list-style-type: none"> ■ ยกกระดับการประชุมวิชาการและนำเสนอผลงานวิจัยให้มีระดับนานาชาติ ■ กำหนดนโยบายและส่งเสริมการขอทุนภายนอก เพื่อการสร้างผลงานวิจัย/นวัตกรรม/งานสร้างสรรค์ที่ครอบคลุมเป้าหมายการพัฒนาที่ยั่งยืน (Sustainable Development Goals: SDGs) ทั้ง 17 เป้าหมาย

มาตรฐานที่ 3 ด้านการบริการวิชาการ	
<p>จุดแข็ง</p> <ul style="list-style-type: none"> ■ มหาวิทยาลัยมีแผนยุทธศาสตร์ระยะ 5 ปี (พ.ศ. 2566-2570) แผนกลยุทธ์การบริการวิชาการระยะ 5 ปี (พ.ศ. 2566-2570) และแผนบริการวิชาการระยะ 3 ปี (พ.ศ. 2563-2565) ครอบคลุมแผนให้เปล่าและแผนหารายได้ ที่กำหนดองค์ประกอบที่สำคัญ ได้แก่ การสังเคราะห์บริบทภายใต้ความต้องการของชุมชน ผู้มีส่วนได้เสียทั้งภายนอกและภายใน ผ่านกระบวนการมีส่วนร่วม แต่ละแผนมีการกำหนดค่าเป้าหมาย กรอบระยะเวลา งบประมาณ ผู้รับผิดชอบ และถ่ายทอดแผนดังกล่าวไปยังหน่วยผลิตบัณฑิตและหน่วยสนับสนุนที่เกี่ยวข้องเพื่อนำไปสู่การปฏิบัติ 	<p>แนวทางเสริมจุดแข็ง</p> <ul style="list-style-type: none"> ■ พึ่งสังเคราะห์โครงการบริการวิชาการที่มีประเด็นสำคัญที่เชื่อมโยงกับกรอบการวิจัยของ ววน. อย่างน้อย 3 ปีย้อนหลัง เพื่อสร้างแผนงานวิจัยที่บูรณาการระหว่างศาสตร์ที่เกี่ยวข้องและสร้างระบบ research bank ทั้งนี้ อาจจัดกลุ่มแผนงานวิจัยและสร้างค่าเป้าหมายที่เชื่อมโยงกับการบริการชุมชนทั้งเชิงคุณภาพและเชิงปริมาณ ■ พิจารณาการประยุกต์ใช้เครื่องมือยกระดับความสำเร็จผ่านกระบวนการเรียนรู้ร่วมกันของบุคลากรภายในองค์กร “Benchmarking; internal : รู้เรา , external : รู้เขา” ■ พิจารณาการขยายผลความสำเร็จด้านการสร้างเครือข่ายไปสู่การจัดตั้งบริษัทจำลองเพื่อเสริมแผนบริการวิชาการแบบหารายได้ สอดรับกับพระราชบัญญัติส่งเสริมการใช้ประโยชน์ผลงานวิจัยและนวัตกรรม พ.ศ. 2567 ระเบียบสำนักนายกรัฐมนตรี ว่าด้วยการร่วมลงทุนระหว่างรัฐและเอกชนในโครงการซึ่งนำผลงานวิจัยและนวัตกรรมไปใช้ประโยชน์ พ.ศ. 2566 และเชื่อมโยงกับการคุ้มครองทรัพย์สินทางปัญญา

มาตรฐานที่ 4 ด้านศิลปวัฒนธรรมและความเป็นไทย	
<p>จุดแข็ง</p> <ul style="list-style-type: none"> ■ มหาวิทยาลัยมีสำนักศิลปะและวัฒนธรรมเป็นหน่วยงานที่ทำหน้าที่รับผิดชอบหลักการจัดโครงการสืบสาน สร้างความรู้ความเข้าใจในศิลปะและวัฒนธรรม โดยมีแผนงานที่ชัดเจน ร่วมมือกับหน่วยงานทั้งภายในและภายนอกตลอดจนมีคณาจารย์ บุคลากร และนักศึกษาได้รับรางวัลด้านศิลปะและวัฒนธรรมจำนวนมาก การดำเนินการดังกล่าวสอดคล้องกับมาตรฐานการอุดมศึกษา คือ มีการกำหนดนโยบาย และทิศทางการดำเนินการด้านการทะนุบำรุงศิลปวัฒนธรรม เพื่อธำรงรักษา สืบสาน เผยแพร่ศิลปะและวัฒนธรรมไทย ■ มหาวิทยาลัยมีการดำเนินการพันธกิจด้านศิลปวัฒนธรรมโดยการจัดกิจกรรมที่มีความหลากหลาย มีประสิทธิภาพ และคุณภาพสอดคล้องกับนโยบายคือการส่งเสริมการสร้างโอกาสและการสร้างมูลค่าเพิ่มด้านศิลปวัฒนธรรม การปลูกฝังคุณธรรม จริยธรรม ส่งเสริมการสืบสานศิลปวัฒนธรรมของไทยให้ดำรงอยู่คู่คนไทย และสร้างวัฒนธรรมความรับผิดชอบต่อสังคมให้เกิดขึ้นในมหาวิทยาลัย 	<p>แนวทางเสริมจุดแข็ง</p> <ul style="list-style-type: none"> ■ มหาวิทยาลัยพึงทบทวนแผนการบูรณาการพันธกิจด้านศิลปวัฒนธรรมกับพันธกิจอื่น ๆ ให้ชัดเจน เช่นกับพันธกิจด้านการบริการวิชาการ โดยการฟื้นฟู อนุรักษ์ สืบสาน พัฒนา และเผยแพร่ ศิลปวัฒนธรรมในพื้นที่เป้าหมายของการบริการเพื่อทำให้เกิดผลกระทบต่อชุมชนสังคมให้ชัดเจนขึ้น และส่งเสริมการสร้างมูลค่าเพิ่มด้านศิลปวัฒนธรรมที่มุ่งเน้นส่วนรองตลาดและผลลัพธ์ด้านการเงินที่ชัดเจน ■ มหาวิทยาลัยอาจมีการตรวจสอบทรัพยากรทั้งในมหาวิทยาลัย และชุมชนเครือข่าย เป้าหมายการพัฒนาในด้านศิลปวัฒนธรรม ค้นหาความแตกต่าง และจุดเด่นด้านศิลปวัฒนธรรมเพื่อนำศิลปวัฒนธรรมมาต่อยอดสู่เศรษฐกิจสร้างสรรค์ และอาจจัดให้มีรายวิชาในหลักสูตรและกิจกรรมที่สร้างความรู้ความเข้าใจด้านศิลปวัฒนธรรมในทุกหลักสูตร การดำเนินการดังกล่าวจะทำให้มหาวิทยาลัยดำเนินการตามมาตรฐานการอุดมศึกษา ในด้านการพัฒนา ต่อยอด และสร้างคุณค่าใหม่ ด้านศิลปะวัฒนธรรม ตามความเชี่ยวชาญ และอัตลักษณ์ของมหาวิทยาลัย และการจัดให้มีรายวิชาในหลักสูตรการศึกษาและกิจกรรมที่สร้างความรู้ความเข้าใจเกี่ยวกับประวัติศาสตร์ศิลปวัฒนธรรม และประเพณีที่หลากหลายของท้องถิ่นและประเทศชาติ

มาตรฐานที่ 5 ด้านการบริหารจัดการ	
<p>จุดแข็ง</p> <ul style="list-style-type: none"> ■ มหาวิทยาลัยมีนโยบายให้ทุกหลักสูตรปรับปรุงและพัฒนาตามแนวทางการจัดการศึกษาแบบมุ่งเน้นผลลัพธ์การเรียนรู้ (Outcome Based Education , OBE) จัดการเรียนการสอนแบบ Active Learning และสร้างชุมชนแห่งการเรียนรู้ (Professional Learning Community ,PLC) ■ มหาวิทยาลัยพัฒนาระบบการจัดการศึกษาที่ตอบสนองความต้องการของผู้มีส่วนได้ส่วนเสียในอนาคตและสนับสนุนการเรียนรู้ตลอดชีวิต เช่น MCRU Credit Bank System , โครงการการจัดการธุรกิจการค้าสมัยใหม่ในรูปแบบ Work base Education และ CWIE โดยร่วมพัฒนาหลักสูตรกับสถาบันการศึกษาอื่น หน่วยงานภาคเอกชน อุตสาหกรรม และภาคีเครือข่าย ■ มหาวิทยาลัยมีการดำเนินการจัดทำแผนยุทธศาสตร์ 5 ปี (2566-2670) กำหนดตัวชี้วัด และค่าเป้าหมายของแผน และมีการกำกับติดตามแผนอย่างเป็นระบบ รวมทั้งมีการสื่อสาร ถ่ายทอดแผนในที่ประชุมคณะกรรมการบริหารมหาวิทยาลัย และผ่านเว็บไซต์ ■ มหาวิทยาลัยมีการวิเคราะห์และระบุความเสี่ยง ประเมินระดับความเสี่ยงและจัดทำแผนบริหารความเสี่ยง 4 ด้าน ได้แก่ กลยุทธ์การดำเนินงาน การปฏิบัติตามกฎหมาย/ระเบียบ และการเงิน ซึ่งสามารถลดระดับความเสี่ยงให้อยู่ในระดับปานกลางได้ 10 เรื่อง และมีการประเมินการบริหารความเสี่ยง ■ บุคลากรทั้งสายวิชาการและสายสนับสนุนได้รับการพัฒนาเพื่อเพิ่มทักษะ ปรับปรุงสร้างทักษะใหม่ในการทำงาน และ 	<p>แนวทางเสริมจุดแข็ง</p> <ul style="list-style-type: none"> ■ การตรวจสอบกระบวนการทุกกระบวนการของการจัดการศึกษาแบบมุ่งเน้นผลลัพธ์การเรียนรู้ ในประเด็นดังต่อไปนี้ 1. การมุ่งเน้นผู้มีส่วนได้ส่วนเสียที่สำคัญของแต่ละกระบวนการ 2. ความเชื่อมโยง/ความสอดคล้องตลอดกระบวนการ ตั้งแต่กระบวนการกำหนดผลลัพธ์การเรียนรู้ และการออกแบบหลักสูตรการจัดการเรียนการสอน และการวัดและประเมินผลนักศึกษา หรือ ตรวจสอบ Constructive Alignment อย่างรอบคอบ ทั้งนี้เพื่อให้มั่นใจว่าผู้เรียนได้ผลลัพธ์การเรียนรู้ตามที่หลักสูตรคาดหวังไว้จริง (เสริมจุดแข็งข้อ1) ■ การวิเคราะห์ความต้องการกำลังคนตามแนวทางการพัฒนาอุตสาหกรรมชาติ 20 ปี ความต้องการของตลาดแรงงาน กลุ่มเป้าหมายผู้เรียน ความต้องการจำเป็นหรือสมรรถนะที่สำคัญที่สำรวจ/สอบถามจากผู้มีส่วนได้ส่วนเสียตลอดจนความเสี่ยงอย่างครอบคลุมรอบด้าน จะช่วยให้มหาวิทยาลัยมีระบบการจัดการศึกษาที่สามารถพัฒนากำลังคนที่ตอบสนองความต้องการในอนาคต และเสริมสร้างความยั่งยืนของการจัดการศึกษา (เสริมจุดแข็งข้อ1) ■ การจัดทำแผนฯโดยใช้ SWOT Analysis สามารถทำให้มหาวิทยาลัยได้แผนกลยุทธ์เชิงรุก (Initiative Strategy) ที่ขับเคลื่อนมหาวิทยาลัยให้บรรลุวิสัยทัศน์ได้อย่างเห็นผลลัพธ์เชิงประจักษ์ อาจทำให้เกิดนวัตกรรมและเสริมสร้างความเข้มแข็งให้มหาวิทยาลัยแข่งขันได้ รวมถึงการได้แผนเชิงรับ แผนเชิงป้องกัน และแผนเชิงแก้ไข (เสริมจุดแข็งข้อ 2) ■ การสื่อสารของผู้นำอย่างเป็นระบบในทุกเรื่องที่เป็นประเด็นสำคัญ เช่น มีแผนการถ่ายทอดวิสัยทัศน์ พันธกิจ แผนยุทธศาสตร์และแผนกลยุทธ์ ให้กับบุคลากรทั้งสายวิชาการและสายสนับสนุนที่เป็นกำลังขับเคลื่อนที่สำคัญให้ได้รับทราบอย่างทั่วถึง เข้าใจ สร้างความ

มาตรฐานที่ 5 ด้านการบริหารจัดการ

เสริมสร้างสุขจิตและจิตสำนึก และสภาพแวดล้อมให้เอื้อต่อการทำงาน และการสนับสนุนทุนในการศึกษาต่อ ในปีการศึกษา 2565 ร้อยละของบุคลากรสายวิชาการที่มีตำแหน่งทางวิชาการสูงขึ้นมีค่าสูงกว่าปีการศึกษา 2563 และ 2564

- มหาวิทยาลัยมีหน่วยงานตรวจสอบภายในที่ผ่านเกณฑ์มาตรฐานประกันคุณภาพงานตรวจสอบภายในภาครัฐ มีการดำเนินการตรวจสอบภายในทุกปีและรายงานผลต่อสภามหาวิทยาลัยและบุคคลภายนอกอย่างน้อยปีละ 1 ครั้ง และมีการดำเนินการประเมินภายนอกโดยกรมบัญชีกลางอย่างน้อย 5 ปี 1 ครั้ง
- คณะฯ กำกับดูแลควบคุมคุณภาพหลักสูตรผ่านการประกันคุณภาพภายในระดับหลักสูตร และผลการประเมินความพึงพอใจของผู้ใช้บัณฑิตต่อคุณลักษณะบัณฑิตตามกรอบมาตรฐานคุณวุฒิระดับอุดมศึกษา และร้อยละของบัณฑิตที่ได้งานทำหรือประกอบอาชีพอิสระ พบว่าในปีการศึกษา 2565 ผลการดำเนินการ คือ ระดับคุณภาพดีทุกหลักสูตร 4.65 และ 97.37 ตามลำดับ
- คณะมีการวิเคราะห์ต้นทุนต่อหน่วย และความคุ้มค่าของการบริหารหลักสูตร 6 หลักสูตร นำไปสู่การหาแนวเพิ่มจำนวนนักศึกษา และวางแผนประชาสัมพันธ์เชิงรุก
- ผู้บริหารมหาวิทยาลัย บริหารงานด้วยหลักธรรมาภิบาล ประกอบกับคณาจารย์และเจ้าหน้าที่ที่มีความมุ่งมั่นต่อการพัฒนาคุณภาพการดำเนินงาน และพร้อมขับเคลื่อนการดำเนินงานของมหาวิทยาลัย
- มหาวิทยาลัยมีการดำเนินการตรวจประกันคุณภาพภายในระดับหลักสูตรและคณะเป็นประจำทุกปีการศึกษา โดยผลประเมิน

ร่วมมือ และนำไปสู่การปฏิบัติที่มุ่งเป้าในทิศทางเดียวกันกับผู้บริหาร จะช่วยให้มหาวิทยาลัยประสบความสำเร็จในการขับเคลื่อนมหาวิทยาลัยให้บรรลุเป้าหมายอย่างมีประสิทธิภาพและเกิดประสิทธิผล รวมทั้งมีการประเมินประสิทธิผลของการสื่อสารกับบุคลากรแต่ละกลุ่ม เพื่อการปรับปรุงต่อไป (เสริมจุดแข็งข้อ 3)

- การสร้างแรงจูงใจและเสริมสร้างขวัญกำลังใจในการปฏิบัติงานของบุคลากรอย่างต่อเนื่อง เพื่อให้บุคลากรเกิดความผูกพันกับมหาวิทยาลัย และช่วยขับเคลื่อนมหาวิทยาลัยให้มีการพัฒนาอย่างยั่งยืน เช่น บุคลากรเห็นโอกาสสำหรับการพัฒนาและความก้าวหน้าในอาชีพการงานของบุคลากร การสนับสนุนจากผู้บริหาร สภาพแวดล้อมที่เอื้อต่อการทำงาน และสนับสนุนสวัสดิการที่เพียงพอ ดังนั้นมหาวิทยาลัยควรกำกับให้คณะหรือหน่วยงานมีแผนพัฒนาบุคลากรที่ประกอบด้วยแผนพัฒนารายบุคคลตามความต้องการของแต่ละบุคคล (Individual Development Plan) และแผนพัฒนาบุคลากรตามความต้องการของคณะที่มีความสอดคล้องกัน เพื่อให้การพัฒนาบุคลากรเป็นประโยชน์ทั้งในส่วนบุคคลและต่อ บ ส น อ ง ยุ ท ธ ศ า ส ต ร ์ ของ คณะ และมหาวิทยาลัย (เสริมจุดแข็งข้อ 5)
- การดำเนินการแก้ไข ปรับปรุง หน่วยงานที่มีผลประเมินคุณภาพภายในเรื่องที่ตรวจสอบในระดับต้องปรับปรุงและปานกลาง โดยมีแผนหรือแนวทางที่ดำเนินการอย่างชัดเจน (เสริมจุดแข็งข้อ 6)
- เนื่องจากมหาวิทยาลัยมีศักยภาพ สามารถดำเนินการได้ตามเกณฑ์ประกันคุณภาพภายในระดับสถาบัน ดังนั้น ผู้บริหารอาจพิจารณาการปรับใช้ระบบประกันคุณภาพที่มีมาตรฐานสูงขึ้น หรือเกณฑ์ที่เป็นเพียงกรอบในการบริหารงาน ซึ่งจะช่วยให้มหาวิทยาลัยมีอิสระ

มาตรฐานที่ 5 ด้านการบริหารจัดการ	
<p>คุณภาพภายในระดับหลักสูตรอยู่ในระดับดี-ดีมาก และมีการนำข้อเสนอแนะจากคณะกรรมการตรวจประเมินคุณภาพมาปรับปรุง และประเมินคุณภาพภายนอกระดับสถาบันในปีการศึกษา 2564 และมีนโยบายในการปรับการใช้ระบบประกันคุณภาพหลักสูตรภายในระดับหลักสูตรเป็นระบบประกันคุณภาพในระดับมาตรฐานสากลในระดับอาเซียน ในปีการศึกษา 2566</p> <ul style="list-style-type: none"> ■ การขับเคลื่อนมหาวิทยาลัยยั่งยืน มหาวิทยาลัยมีการดำเนินการผ่านโครงการสำนักงานสีเขียวในระดับหน่วยงานผ่านกิจกรรม 5ส โดยในปีการศึกษา 2565 ได้รับระดับผลคะแนนในระดับเหรียญทองเงิน และทองแดง จำนวน 4, 10 และ 11 หน่วยงาน ตามลำดับ ■ การขับเคลื่อนเป็นมหาวิทยาลัยดิจิทัล โดยมีแนวทางที่ชัดเจนที่จะนำเทคโนโลยีดิจิทัลมาใช้ในการบริหารงานด้านเอกสาร การเรียนการสอน และการทำงานของบุคลากร 	<p>ในการพัฒนาคุณภาพได้อย่างเต็มที่ เช่น การออกแบบกระบวนการ ผลิตภัณฑ์และบริการที่เหมาะสมกับบริบท ตลอดจนการกำหนดตัวชี้วัดและค่าเป้าหมายที่สะท้อนความสำเร็จของมหาวิทยาลัยได้ดียิ่งขึ้น</p> <ul style="list-style-type: none"> ■ การขยายผลจากกิจกรรม 5ส ระดับหน่วยงานไปสู่ระดับสำนักหรือคณะ โดยมหาวิทยาลัยควรมีการสร้างแรงจูงใจ ให้ขวัญกำลังใจ เพื่อร่วมมือกับบุคลากร ให้เห็นคุณค่าการขับเคลื่อนมหาวิทยาลัยยั่งยืน เพื่อเป็นหน่วยงานต้นแบบสำนักงานสีเขียวของเมืองราชบุรี และเข้าสู่ระบบการจัดอันดับมหาวิทยาลัย UI Green Metric World University Ranking ในอันดับที่ดีขึ้น
<p>จุดที่ควรพัฒนา</p> <ul style="list-style-type: none"> ■ ประเด็นความเสี่ยงที่มีระดับความเสี่ยงสูง ซึ่งเป็นอุปสรรคที่มีผลกระทบอย่างชัดเจนต่อการขับเคลื่อนของมหาวิทยาลัย ■ การวิเคราะห์ต้นทุนต่อหน่วย ■ ตำแหน่งวิชาการของอาจารย์ 	<p>ข้อเสนอแนะในการปรับปรุง</p> <ul style="list-style-type: none"> ■ การจัดการสารสนเทศของมหาวิทยาลัยอย่างเป็นระบบ ที่มีคุณภาพ และมีความพร้อมใช้ โดยเฉพาะสารสนเทศของผลการดำเนินงานด้านการผลิตบัณฑิต การวิจัย บริการวิชาการ และการบริหารจัดการของมหาวิทยาลัย ข้อมูล/สารสนเทศจากการรับฟังเสียงของผู้มีส่วนได้ส่วนเสียของแต่ละพันธกิจ และข้อมูลเชิงเปรียบเทียบ เพื่อที่ผู้บริหารและบุคลากรได้ใช้ประโยชน์จากระบบสารสนเทศในการกำหนดแนวทางมาตรการทางเลือกในการรับมือกับความเสี่ยงหรือบริหารความเสี่ยง และใช้ในการตัดสินใจดำเนินการในเรื่องสำคัญๆ เช่น บริหารจัดการประเด็นที่มีความเสี่ยงสูง และการสร้างหลักสูตร วิจัย หรือบริการใหม่ๆ การบริหารบนฐานของข้อมูลและสารสนเทศจะ

มาตรฐานที่ 5 ด้านการบริหารจัดการ

	<p>ช่วยให้มหาวิทยาลัยลดโอกาสเกิดความเสี่ยง/เสียหายจากความเสี่ยง และเพิ่มโอกาสการบรรลุเป้าหมายของยุทธศาสตร์ และการแข่งขัน</p> <ul style="list-style-type: none"> ■ การวิเคราะห์ความเสี่ยงให้ทันต่อสถานการณ์โลกที่เปลี่ยนแปลงอย่างรวดเร็ว ทั้งนี้เพื่อให้มหาวิทยาลัยสามารถหาแนวทางในการจัดการความเสี่ยงได้ทันการณ์ โดยเฉพาะความเสี่ยงที่มาจากปัจจัยภายนอกที่ผ่านการวิเคราะห์แล้วว่าอาจส่งผลกระทบต่อการบรรลุยุทธศาสตร์ และการดำเนินงานของมหาวิทยาลัย และกำหนดตัวชี้วัดของการจัดการความเสี่ยงที่เหมาะสมของแต่ละความเสี่ยง รวมทั้งถ่ายทอดสู่บุคลากรอย่างทั่วถึง เพื่อนำไปสู่การปฏิบัติการลดความเสี่ยงได้อย่างมีประสิทธิภาพและเกิดประสิทธิผล ■ จากการวิเคราะห์ต้นทุนต่อหน่วย 3-5 ปี ย้อนหลัง แสดงให้เห็นว่าทุกหลักสูตรมีต้นทุนต่อหน่วยต่อคนต่อปีที่สูง ซึ่งสะท้อนถึงผลการดำเนินงานที่มีรายจ่ายที่สูง และสอดคล้องกับประเด็นความเสี่ยงที่มหาวิทยาลัยระบุ คือ รายได้ไม่เพียงพอกับรายจ่ายที่จำเป็น และจำนวนนักศึกษาไม่เป็นไปตามแผน ดังนั้นมหาวิทยาลัยต้องวางแผนกลยุทธ์ของการผลิตบัณฑิตที่ตอบสนองความต้องการของผู้มีส่วนได้ส่วนเสีย และตลาดแรงงานเพิ่มมากขึ้น ปรับกลยุทธ์ของการประชาสัมพันธ์ ร่วมกับหาแนวทางในการลดต้นทุน และอาจต้องประเมินความคุ้มค่าในมิติเชิงคุณภาพด้วย เช่น บัณฑิตที่ผลิตออกไปเป็นที่พึงพอใจของผู้ใช้บัณฑิต มีอาชีพสร้างรายได้ มีชื่อเสียง และสร้างคุณประโยชน์ให้กับสังคมและประเทศชาติ ■ ปีการศึกษา 2565 การดำเนินการเรื่องการขอตำแหน่งทางวิชาการมีคะแนน (2.90) ใกล้เคียงกับค่าเป้าหมายที่มหาวิทยาลัยกำหนด (3.00) ดังนั้น ในปีการศึกษาถัดไปมหาวิทยาลัยควรตั้งค่าเป้าหมายให้สูงขึ้นจากเดิม และมีแผนพัฒนา
--	---

มาตรฐานที่ 5 ด้านการบริหารจัดการ	
	<p>อาจารย์รายบุคคล ที่ครอบคลุมการศึกษาต่อการขอ กำหนดตำแหน่งทางวิชาการ การผลิตผลงานวิชาการ โดยอาจเป็นแผนรายปี และแผนระยะกลาง 5 ปี รวมทั้งมีการกำกับติดตามแผนตามกำหนดเวลา รวมทั้งส่งเสริมสนับสนุนให้คณาจารย์ขอทุนวิจัยทั้งจากแหล่งทุนภายในและภายนอก มหาวิทยาลัยอย่างต่อเนื่อง เพื่อรักษาคุณสมบัติของอาจารย์ในการเป็นอาจารย์ผู้รับผิดชอบหลักสูตรและอาจารย์ประจำหลักสูตร รวมทั้งสามารถนำไปใช้ในการขอ กำหนดตำแหน่งทางวิชาการ</p>

ภาคผนวก

มาตรฐานที่ 1 ด้านผลลัพธ์ผู้เรียน

ตัวบ่งชี้ที่ 1.1 การจัดการเรียนรู้แบบ Active Learning

เกณฑ์การประเมิน	การประเมินตนเอง	กรรมการประเมิน	หมายเหตุ/ ข้อสังเกต (ถ้ามี)
1. มีนโยบาย มีระบบและกลไก และการจัดสรรงบประมาณ ในการดำเนินงาน การจัดการเรียนรู้แบบ Active Learning	✓	✓	
2. มีการจัดตั้งศูนย์หรือหน่วยงานที่รับผิดชอบประสานการจัดการเรียนรู้แบบ Active Learning	✓	✓	
3. มีรายชื่ออาจารย์ มีการพัฒนาอาจารย์ ในการจัดการเรียนรู้แบบ Active Learning อย่างต่อเนื่องทุกภาคการศึกษา	✓	✓	
4. มีแนวปฏิบัติที่ดี (good practice) อันเกิดจากการจัดการเรียนรู้แบบ Active Learning และมีการเผยแพร่องค์ความรู้ตามช่องทางของสื่อต่างๆ ในปีการศึกษา ปัจจุบัน หรือปีการศึกษาที่ผ่านมา	✓	✓	
5. มีการประเมินผลอาจารย์ที่จัดการเรียนรู้แบบ Active Learning ดีเด่น ประจำปีการศึกษา และสัดส่วนของอาจารย์ที่ดีเด่นเพิ่มขึ้นทุกปี	✓	✓	
6. มีนักศึกษาที่ได้รับการพัฒนาจากการจัดการเรียนรู้แบบ Active Learning อย่างน้อย ร้อยละ 60 ต่อปีการศึกษา	✓	✓	
คะแนน	5.00	5.00	

ตัวบ่งชี้ที่ 1.2 การสร้างชุมชนแห่งการเรียนรู้ (Professional Learning Community : PLC)

เกณฑ์การประเมิน	การประเมินตนเอง	กรรมการประเมิน	หมายเหตุ/ข้อสังเกต (ถ้ามี)
1. มีแผนกลยุทธ์ ระบบและกลไก ในการดำเนินการ และกำกับติดตามกิจกรรมชุมชนแห่งการเรียนรู้ (PLC)	✓	✓	
2. มีการดำเนินงาน PLC ในระดับมหาวิทยาลัยทุกภาคการศึกษา	✓	✓	
3. มีการรวบรวมสารสนเทศและองค์ความรู้ของวง PLC จากทุกคณะ และสรุปเป็นรูปแบบชุมชนแห่งการเรียนรู้ของมหาวิทยาลัย และมีการเผยแพร่องค์ความรู้ของวง PLC ตามช่องทางของสื่อต่าง ๆ	✓	✓	
4. มีการประเมินผลและนำผลมาปรับปรุงในการพัฒนาวง PLC ระดับมหาวิทยาลัย	✓	✓	
5. มีการนำเสนอสารสนเทศและองค์ความรู้ให้สภามหาวิทยาลัยทราบทุกปีการศึกษา	✓	✓	
คะแนน	5.00	5.00	

ตัวบ่งชี้ที่ 1.3 ระบบดูแลนักศึกษา

เกณฑ์การประเมิน	การประเมินตนเอง	กรรมการประเมิน	หมายเหตุ/ข้อสังเกต (ถ้ามี)
1. มีการวางระบบและกลไกในการดูแลนักศึกษาในด้านต่าง ๆ (เช่น ด้านการเรียน ด้านพฤติกรรม ด้านการใช้ชีวิต ด้านกองทุนช่วยเหลือนักศึกษา เป็นต้น) โดยเน้นการมีส่วนร่วมของผู้ที่มีส่วนได้ส่วนเสีย	✓	✓	
2. มีการพัฒนาอาจารย์ที่ปรึกษาและอาจารย์ผู้สอนในการดูแลช่วยเหลือศึกษาร่วมกัน เช่น การส่งต่อข้อมูลจากอาจารย์ผู้สอนไปยังอาจารย์ที่ปรึกษา	✓	✓	
3. อาจารย์ที่ปรึกษามีการบันทึกประวัติและรายละเอียดของนักศึกษาเป็นรายบุคคล มีการคัดกรองนักศึกษาที่มีความเสี่ยงด้านต่าง ๆ มีการแก้ไขปรับปรุง พัฒนา และรายงานผลการดูแลนักศึกษาให้มหาวิทยาลัยทราบทุกภาคเรียน	✓	✓	

เกณฑ์การประเมิน	การประเมินตนเอง	กรรมการประเมิน	หมายเหตุ/ข้อสังเกต (ถ้ามี)
4. มีหน่วยงานหรือบุคลากรทั้งภายในและภายนอกเพื่อดูแลให้ความช่วยเหลือแก่นักศึกษาที่ต้องได้รับการแก้ปัญหาเป็นรายกรณี	✓	✓	
5. มีการประเมินผลการดำเนินงานระบบดูแลนักศึกษาและศึกษาความพึงพอใจเพื่อนำผลการประเมินไปปรับปรุงระบบดูแลนักศึกษา	✓	✓	
คะแนน	5.00	5.00	

ตัวบ่งชี้ที่ 1.4 กิจกรรมส่งเสริมและพัฒนานักศึกษาระดับปริญญาตรี

เกณฑ์การประเมิน	การประเมินตนเอง	กรรมการประเมิน	หมายเหตุ/ข้อสังเกต (ถ้ามี)
1. มีระบบและกลไกการจัดกิจกรรมพัฒนานักศึกษาให้มีคุณลักษณะตามผลลัพธ์ที่พึงประสงค์ของการจัดการศึกษาในระดับอุดมศึกษา	✓	✓	
2. ในการจัดกิจกรรมพัฒนานักศึกษาให้ดำเนินกิจกรรมในประเภทต่อไปนี้ ให้ครบถ้วน <ul style="list-style-type: none"> - กิจกรรมส่งเสริมคุณลักษณะบัณฑิตที่พึงประสงค์ที่มหาวิทยาลัยกำหนด - กิจกรรมกีฬา หรือการส่งเสริมสุขภาพ - กิจกรรมจิตอาสา หรือ รักษาสิ่งแวดล้อม - กิจกรรมพัฒนาทักษะ Soft Skill หรือทักษะเพิ่มเติมในยุคดิจิทัล - กิจกรรมส่งเสริมคุณธรรม จริยธรรม หรือ กิจกรรมส่งเสริมความรักความสามัคคีเชิดชูสถาบัน - กิจกรรมส่งเสริมศิลปวัฒนธรรม 	✓	✓	
3. มีการประเมินผลความสำเร็จของกิจกรรมและนำผลการประเมินมาปรับปรุงการดำเนินงานครั้งต่อไป	✓	✓	
4. มีการประเมินผลความสำเร็จตามวัตถุประสงค์ของแผน และนำผลการประเมินปรับปรุงแผนกิจกรรมพัฒนานักศึกษาในปีการศึกษาถัดไป	✓	✓	
5. นักศึกษาเข้าร่วมกิจกรรมพัฒนานักศึกษาในข้อ 2 ตามความสมัครใจ ไม่น้อยกว่าร้อยละ 80	✓	✓	
คะแนน	5.00	5.00	

ตัวบ่งชี้ที่ 1.5 หลักสูตรที่ผ่านเกณฑ์มาตรฐานหลักสูตรระดับปริญญาตรี และบัณฑิตศึกษา

ข้อมูลพื้นฐาน	การประเมิน ตนเอง	กรรมการ ประเมิน	หมายเหตุ/ ข้อสังเกต (ถ้ามี)
จำนวนหลักสูตรที่ผ่านเกณฑ์มาตรฐาน	46	46	
จำนวนหลักสูตรทั้งหมด	46	46	
ร้อยละหลักสูตรที่ผ่านเกณฑ์มาตรฐาน	100	100	
คะแนน	5.00	5.00	

ตัวบ่งชี้ที่ 1.6 บัณฑิต (ระดับปริญญาตรี) ที่ได้งานทำหรือประกอบอาชีพอิสระภายใน 1 ปี

ข้อมูลพื้นฐาน	การประเมิน ตนเอง	กรรมการ ประเมิน	หมายเหตุ/ ข้อสังเกต (ถ้ามี)
จำนวนบัณฑิตระดับปริญญาตรีทั้งหมด	920 คน	920 คน	
จำนวนบัณฑิตระดับปริญญาตรีที่ตอบแบบสำรวจเรื่องการ มีงานทำภายใน 1 ปี หลังสำเร็จการศึกษา ไม่น้อยกว่า ร้อยละ 70 ของจำนวนบัณฑิตที่สำเร็จการศึกษา (ปีการศึกษา 2564)	767 คน (83.37%)	767 คน (83.37%)	
จำนวนบัณฑิตระดับปริญญาตรีที่ได้งานทำภายใน 1 ปี หลังสำเร็จการศึกษา (ไม่นับรวมผู้ที่ประกอบอาชีพอิสระ)	522 คน	522 คน	
จำนวนบัณฑิตระดับปริญญาตรีที่ประกอบอาชีพอิสระ	91 คน	91 คน	
หักออก ก่อนที่จะนำไปคำนวณค่าร้อยละ	83 คน	83 คน	
จำนวนผู้สำเร็จการศึกษาระดับปริญญาตรีที่มีงานทำ ก่อนเข้าศึกษา	61 คน	61 คน	
จำนวนบัณฑิตระดับปริญญาตรีที่ศึกษาต่อระดับ บัณฑิตศึกษา	11 คน	11 คน	
จำนวนบัณฑิตระดับปริญญาตรีที่อุปสมบท	1 คน	1 คน	
จำนวนบัณฑิตระดับปริญญาตรีที่เกณฑ์ทหาร	8 คน	8 คน	
จำนวนระดับปริญญาตรีที่มีกิจการของตนเองที่มีรายได้ ประจำอยู่แล้ว	2 คน	2 คน	
ร้อยละบัณฑิตที่ได้งานทำหรือประกอบอาชีพอิสระ	89.62	89.62	
คะแนน	4.48	4.48	

หมายเหตุ ข้อมูลนี้เป็นผลการติดตามบัณฑิตที่สำเร็จการศึกษาจากมหาวิทยาลัยราชภัฏหมู่บ้านจอมบึง ประจำปีการศึกษา 2564 (ระหว่างที่ 1 กรกฎาคม 2564 ถึง 30 มิถุนายน 2565) และเก็บข้อมูลในช่วงวันที่ 14 กุมภาพันธ์ ถึง 5 เมษายน 2566

การคำนวณ

1. ร้อยละของบัณฑิต (ระดับปริญญาตรี) ที่ได้งานทำหรือประกอบอาชีพอิสระภายใน 1 ปี

$$= \frac{(522+91)}{(767-83)} \times 100$$

$$= 89.62$$

2. แปลงค่าร้อยละที่คำนวณได้ในข้อ 1 เทียบกับคะแนนเต็ม 5

$$\text{คะแนนที่ได้} = \frac{89.62}{100} \times 5$$

$$= 4.48$$

ตัวบ่งชี้ที่ 1.7 ผลการประเมินสมรรถนะของบัณฑิตโดยหน่วยงานหรือสถานประกอบการ

ข้อมูลพื้นฐาน	การประเมินตนเอง	กรรมการประเมิน	หมายเหตุ/ข้อสังเกต (ถ้ามี)
ผลรวมของคะแนนเฉลี่ยผลการประเมินสมรรถนะของทุกคณะคิดเป็นร้อยละ	4.68	4.68	
คะแนนเฉลี่ยของผลการประเมินสมรรถนะ	4.68	4.68	

ตัวบ่งชี้ที่ 1.8 การส่งเสริมสมรรถนะและทักษะการใช้ภาษาอังกฤษ

เกณฑ์การประเมิน	การประเมินตนเอง	กรรมการประเมิน	หมายเหตุ/ข้อสังเกต (ถ้ามี)
1. มีระบบและกลไกในการส่งเสริม สนับสนุนให้มีการพัฒนานักศึกษาด้านภาษาอังกฤษ	✓	✓	
2. มีการจัดทำแผนพัฒนานักศึกษาด้านภาษาอังกฤษ จากการมีส่วนร่วมของหลักสูตร โดยผ่านความเห็นชอบจากคณะกรรมการประจำศูนย์ภาษา	✓	✓	
3. มีการจัดสรรงบประมาณ และสิ่งสนับสนุนการดำเนินการตามแผนพัฒนานักศึกษาด้านภาษาอังกฤษ	✓	✓	
4. มีการประเมินความสำเร็จตามวัตถุประสงค์ของแผนพัฒนานักศึกษาและความพึงพอใจของนักศึกษา และนำผลจากการประเมินมาปรับปรุงในปีถัดไป	✓	✓	

เกณฑ์การประเมิน	การประเมินตนเอง	กรรมการประเมิน	หมายเหตุ/ข้อสังเกต (ถ้ามี)
5. มีนักศึกษาระดับปริญญาตรีที่เข้าสอบในแต่ละปีผ่านเกณฑ์การวัดผลมาตรฐาน CEFR (B1) ไม่น้อยกว่าร้อยละ 50 โดยใช้แบบทดสอบความรู้ภาษาอังกฤษที่มหาวิทยาลัยกำหนด	✓	✓	
คะแนน	5.00	5.00	

ตัวบ่งชี้ที่ 1.9 การส่งเสริมสมรรถนะและทักษะด้านดิจิทัล

เกณฑ์การประเมิน	การประเมินตนเอง	กรรมการประเมิน	หมายเหตุ/ข้อสังเกต (ถ้ามี)
1. มีระบบและกลไกในการส่งเสริม สนับสนุนให้มีการพัฒนานักศึกษาให้มีความสามารถด้านดิจิทัล	✓	✓	
2. มีการจัดทำแผนพัฒนานักศึกษาให้มีความสามารถด้านดิจิทัล จากการมีส่วนร่วมของคณะโดยผ่านความเห็นชอบจากคณะกรรมการส่งเสริมสมรรถนะและทักษะด้านดิจิทัลระดับมหาวิทยาลัย	✓	✓	
3. มีการจัดสรรงบประมาณ และสิ่งสนับสนุนการดำเนินการตามแผนพัฒนานักศึกษาให้มีความสามารถด้านดิจิทัล	✓	✓	
4. มีการประเมินความสำเร็จตามวัตถุประสงค์ของแผนฯ และมีการนำผลจากการประเมินมาปรับปรุงในปีถัดไป	✓	✓	
5. มีนักศึกษาระดับปริญญาตรีที่เข้าสอบในแต่ละปีผ่านเกณฑ์การวัดผลมาตรฐาน IC3 หรือเทียบเท่า หรือตามที่มหาวิทยาลัยกำหนดไม่น้อยกว่าร้อยละ 50	✓	✓	
คะแนน	5.00	5.00	

มาตรฐานที่ 2 ด้านการวิจัยและนวัตกรรมหรืองานสร้างสรรค์

ตัวบ่งชี้ที่ 2.1 ระบบและกลไกการบริหารจัดการและพัฒนางานวิจัย นวัตกรรม หรืองานสร้างสรรค์

เกณฑ์การประเมิน	การประเมินตนเอง	กรรมการประเมิน	หมายเหตุ/ข้อสังเกต (ถ้ามี)
1. มีระบบสารสนเทศเพื่อการบริหารงานวิจัยที่สามารถนำไปใช้ประโยชน์ในการบริหารงานวิจัย นวัตกรรม หรืองานสร้างสรรค์	✓	✓	
2. สนับสนุนพันธกิจด้านการวิจัย นวัตกรรม หรืองานสร้างสรรค์ในประเด็นต่อไปนี้ <ul style="list-style-type: none"> - ห้องปฏิบัติการ ห้องปฏิบัติงาน หน่วยวิจัย ศูนย์เครื่องมือ หรือศูนย์ให้คำปรึกษาและสนับสนุนการวิจัย นวัตกรรม หรืองานสร้างสรรค์ - ห้องสมุดหรือแหล่งค้นคว้าข้อมูลสนับสนุนการวิจัย นวัตกรรมหรืองานสร้างสรรค์ - สิ่งอำนวยความสะดวกหรือการรักษาความปลอดภัยในการวิจัย การสร้างนวัตกรรมหรือการผลิตผลงานสร้างสรรค์ เช่น ระบบเทคโนโลยีสารสนเทศ ระบบรักษาความปลอดภัยในห้องปฏิบัติการ - กิจกรรมวิชาการที่ส่งเสริมงานวิจัย นวัตกรรม หรืองานสร้างสรรค์ เช่น การจัดประชุมวิชาการ การจัดแสดงผลงานสร้างสรรค์ การจัดให้มีศาสตราจารย์อาคันตุกะหรือศาสตราจารย์รับเชิญ (visiting professor) 	✓	✓	
3. จัดสรรงบประมาณเพื่อเป็นทุนวิจัย พัฒนานวัตกรรมหรืองานสร้างสรรค์ รวมทั้งส่งเสริมสนับสนุนการวิจัยในรูปแบบบูรณาการ การวิจัยกับการเรียนการสอน การเผยแพร่ผลงานวิจัย นวัตกรรมหรืองานสร้างสรรค์ในการประชุมวิชาการหรือตีพิมพ์เผยแพร่ในวารสารระดับชาติหรือนานาชาติ	✓	✓	
4. มีการพัฒนาสมรรถนะ สร้างขวัญและกำลังใจ ตลอดจนยกย่องอาจารย์ที่มีผลงานวิจัย นวัตกรรมหรืองานสร้างสรรค์ดีเด่น	✓	✓	
5. มีการดำเนินงานกับเครือข่ายความร่วมมือด้านวิจัย นวัตกรรมหรืองานสร้างสรรค์ระหว่างสถาบันอุดมศึกษา องค์กรภาครัฐหรือเอกชนทั้งในประเทศหรือต่างประเทศ	✓	✓	
6. มีระบบและกลไกเพื่อส่งเสริมสนับสนุนการขออนุสิทธิบัตร หรือสิทธิบัตรเพื่อการคุ้มครองสิทธิของงานวิจัย นวัตกรรม หรืองานสร้างสรรค์ที่นำไปใช้ประโยชน์ และดำเนินการตามระบบที่กำหนด	✓	✓	
คะแนน	5.00	5.00	

ตัวบ่งชี้ที่ 2.2 ผลผลิต ผลลัพธ์ และผลกระทบของการพัฒนางานวิจัย นวัตกรรม หรืองานสร้างสรรค์ เพื่อการพัฒนาพื้นที่

เกณฑ์การประเมิน	การประเมินตนเอง	กรรมการประเมิน	หมายเหตุ/ข้อสังเกต (ถ้ามี)
1. มีระบบและกลไกการพัฒนางานวิจัย นวัตกรรมหรืองานสร้างสรรค์เพื่อพัฒนาพื้นที่	✓	✓	
2. มีการจัดสรรงบประมาณเพื่อเป็นทุนสนับสนุนการวิจัย นวัตกรรมหรืองานสร้างสรรค์เพื่อพัฒนาพื้นที่	✓	✓	
3. มีจำนวนผลงานวิจัย นวัตกรรมหรืองานสร้างสรรค์เพื่อพัฒนาพื้นที่เพิ่มขึ้นจากปีงบประมาณที่ผ่านมา	✓	✓	
4. มีผลงานวิจัย นวัตกรรมหรืองานสร้างสรรค์เพื่อพัฒนาพื้นที่ที่ตอบสนองความต้องการที่แท้จริงและประชาชนในพื้นที่เป้าหมายมีส่วนร่วมในกระบวนการเพิ่มขึ้นจากปีงบประมาณที่ผ่านมา	✓	✓	
5. มีการเปลี่ยนแปลงเชิงประจักษ์ในพื้นที่พัฒนาอย่างน้อยด้านใดด้านหนึ่ง (เศรษฐกิจ/สังคม/การศึกษา/สิ่งแวดล้อม)	✓	✓	
คะแนน	5.00	5.00	

ตัวบ่งชี้ที่ 2.3 ผลผลิต ผลลัพธ์ และผลกระทบของการพัฒนางานวิจัยเพื่อพัฒนาการเรียนการสอนในชั้นเรียน

เกณฑ์การประเมิน	การประเมินตนเอง	กรรมการประเมิน	หมายเหตุ/ข้อสังเกต (ถ้ามี)
1. มีระบบและกลไกการพัฒนางานวิจัยเพื่อพัฒนาการเรียนการสอนในชั้นเรียน	✓	✓	
2. มีการจัดสรรงบประมาณเพื่อเป็นทุนวิจัยสำหรับพัฒนาการเรียนการสอนในชั้นเรียน	✓	✓	
3. มีจำนวนนักวิจัยที่ทำวิจัยเพื่อพัฒนาการเรียนการสอนในชั้นเรียนเพิ่มขึ้นจากปีงบประมาณที่ผ่านมา	✓	✓	
4. มีการนำเสนอผลงานวิจัยเพื่อพัฒนาการเรียนการสอนในชั้นเรียนของมหาวิทยาลัยเพื่อการแลกเปลี่ยนเรียนรู้ร่วมกัน	✓	✓	
5. มีนวัตกรรมอันเกิดจากการวิจัยเพื่อพัฒนาการเรียนการสอน	✓	✓	
คะแนน	5.00	5.00	

ตัวบ่งชี้ที่ 2.4 เงินสนับสนุนงานวิจัย นวัตกรรม หรืองานสร้างสรรค์

ที่	หน่วยงาน	ผลการดำเนินงาน			คะแนน	กรรมการประเมิน
		ตัวตั้ง	ตัวหาร	ผลลัพธ์		
1	คณะวิทยาศาสตร์และเทคโนโลยี				4.82	4.82
	-สาขาวิชาวิทยาศาสตร์และเทคโนโลยี	1,502,100	27	55,633	(4.64)	(4.64)
	-สาขาวิชามนุษยศาสตร์และสังคมศาสตร์	1,575,400	32	49,231	(5.00)	(5.00)
2	คณะมนุษยศาสตร์และสังคมศาสตร์	228,700	58	3,943	0.79	0.79
3	คณะครุศาสตร์	5,582,000	50	111,640	5.00	5.00
4	คณะวิทยาการจัดการ	3,465,000	34	101,912	5.00	5.00
5	คณะเทคโนโลยีอุตสาหกรรม	2,085,500	33	63,197	5.00	5.00
6	วิทยาลัยมวยไทยศึกษาและการแพทย์แผนไทย				5.00	5.00
	-สาขาวิชาวิทยาศาสตร์สุขภาพ	2,282,800	16	142,675	(5.00)	(5.00)
	-สาขาวิชามนุษยศาสตร์และสังคมศาสตร์	825,000	6	137,500	(5.00)	(5.00)
มหาวิทยาลัย = $4.82+0.79+5+5+5+5 = 25.61 \div 6 =$					4.27	4.27

ตัวบ่งชี้ที่ 2.5 ผลงานทางวิชาการของอาจารย์ประจำ

ที่	กลุ่มสาขาวิชา	ผลการดำเนินงาน			คะแนนประเมิน	กรรมการประเมิน
		ตัวตั้ง	ตัวหาร	ผลลัพธ์ (ร้อยละ)		
1	สาขาวิทยาศาสตร์และเทคโนโลยี	22.20	60	37.00	5.00	5.00
2	สาขาวิชาวิทยาศาสตร์สุขภาพ	3.90	16	23.75	3.96	3.96
3	สาขาวิชามนุษยศาสตร์และสังคมศาสตร์	79.40	180	44.11	5.00	5.00
ภาพรวมมหาวิทยาลัย		$\frac{5+3.96+5}{3} = 13.96$			4.65	4.65

ตัวบ่งชี้ที่ 2.6 งานวิจัย ผลงานนวัตกรรม หรืองานสร้างสรรค์ที่นำไปใช้ประโยชน์

ลำดับ ที่	หน่วยงาน	ผลการดำเนินงาน			ประเมิน	กรรมการ ประเมิน
		ตัวตั้ง	ตัวหาร	ผลลัพธ์ (ร้อยละ)		
1	คณะวิทยาศาสตร์และเทคโนโลยี	10	59	16.95	4.24	4.24
2	คณะเทคโนโลยีอุตสาหกรรม	7	33	21.21	5.00	5.00
3	คณะมนุษยศาสตร์และ สังคมศาสตร์	13	58	22.41	5.00	5.00
4	คณะครุศาสตร์	11	50	22.00	5.00	5.00
5	คณะวิทยาการจัดการ	12	34	35.29	5.00	5.00
6	วิทยาลัยมวยไทยศึกษาและ การแพทย์แผนไทย	10	22	45.45	5.00	5.00
รวม		63	256	163.11	29.24	29.24
มหาวิทยาลัย					4.87	4.87

มาตรฐานที่ 3 การบริการวิชาการ

ตัวบ่งชี้ที่ 3.1 ระบบและกลไกการบริการวิชาการ

เกณฑ์การประเมิน	การประเมินตนเอง	กรรมการประเมิน	หมายเหตุ/ข้อสังเกต (ถ้ามี)
1. จัดทำแผนการบริการวิชาการ โดยกำหนดนโยบายและทิศทางการบริการวิชาการเพื่อให้เกิดประโยชน์กับชุมชนท้องถิ่น และสังคม ตามจุดเน้นและอัตลักษณ์ของมหาวิทยาลัย โดยให้ความสำคัญกับการบริการวิชาการที่ครอบคลุมทั้งการบริการวิชาการแบบมีรายได้ แบบให้เปล่า โดยมีส่วนร่วมจากชุมชนท้องถิ่น และสังคม หรือองค์การเป้าหมายของมหาวิทยาลัย	✓	✓	
2. ดำเนินงานตามแผน กำกับดูแลกระบวนการให้บริการวิชาการที่มีความโปร่งใส และตรวจสอบได้			
3. ประสานความร่วมมือระหว่างภาคีเครือข่าย ผู้มีส่วนได้ส่วนเสีย องค์กรภาครัฐ- ภาคเอกชน ทั้งในและต่างประเทศ โดยมีการติดตาม วัดผลที่เกิดจากความร่วมมือ	✓	✓	
4. มีการดำเนินโครงการที่จัดหารายได้ (เช่น การให้บริการรับผลิตสินค้าและบริการทดสอบ วิเคราะห์ หรือตรวจสอบวัสดุหรือผลิตภัณฑ์ การให้บริการรับผลิตสินค้าและบริการการให้บริการวิจัย/สำรวจ การให้บริการด้านสุขภาพ เป็นต้น) ของมหาวิทยาลัยอย่างต่อเนื่อง	✓	✓	
5. นำผลการประเมินและข้อเสนอแนะจากการประกันคุณภาพด้านการบริการวิชาการมาปรับปรุง และมีการกำกับติดตามผลการให้บริการวิชาการอย่างเป็นระบบ และพัฒนาอย่างต่อเนื่อง	✓	✓	
คะแนน	5.00	5.00	

ตัวบ่งชี้ที่ 3.2 มหาวิทยาลัยเพื่อการพัฒนาท้องถิ่น

เกณฑ์การประเมิน	การประเมินตนเอง	กรรมการประเมิน	หมายเหตุ/ข้อสังเกต (ถ้ามี)
1. มีการวิเคราะห์ สภาพปัญหา และความต้องการที่แท้จริงของท้องถิ่นที่มหาวิทยาลัยรับผิดชอบ โดยมีส่วนร่วมกับผู้มีส่วนได้ส่วนเสีย เครือข่ายหน่วยงานภายนอก (ภาครัฐ/ภาคเอกชน/ภาคประชาสังคม) ในการจัดทำฐานข้อมูล (Data Base) พื้นที่บริการ และวางแผนบูรณาการ กำหนดเป้าหมายในการพัฒนาท้องถิ่น	✓	✓	
2. สร้างความร่วมมือกับผู้มีส่วนได้ส่วนเสีย เครือข่ายหน่วยงานภายนอก (ภาครัฐ/ภาคเอกชน/ภาคประชาสังคม) ในการวางแผนพัฒนาท้องถิ่น	✓	✓	
3. ดำเนินการโครงการ/กิจกรรม พัฒนาท้องถิ่นตามแผนที่กำหนดไว้ในข้อ 1 และ 2 โดยบูรณาการกับการเรียนการสอน และการวิจัยเพื่อพัฒนาท้องถิ่น	✓	✓	
4. กำกับ ติดตาม และประเมินความสำเร็จตามตัวชี้วัดของแผนฯ เพื่อรายงานผลต่อสภามหาวิทยาลัย พิจารณา และให้ข้อเสนอแนะ อย่างน้อยปีละ 2 ครั้ง	✓	✓	
5. นำผลการประเมินความสำเร็จและข้อเสนอแนะจากคณะกรรมการสภามหาวิทยาลัยมาปรับปรุงและพัฒนาอย่างต่อเนื่อง	✓	✓	
คะแนน	5.00	5.00	

ตัวบ่งชี้ที่ 3.3 ผลการบริการวิชาการเพื่อพัฒนาท้องถิ่น

ผลลัพธ์	ตัวชี้วัด	จำนวนชิ้นงาน	
		ประเมินตนเอง	กรรมการประเมิน
1. เกิดผลิตภัณฑ์ใหม่ / OTOP ใหม่ / นวัตกรรมใหม่ / เทคโนโลยีใหม่จากผลสืบเนื่องของการบริการวิชาการเพื่อพัฒนาท้องถิ่น/ถ่ายทอดองค์ความรู้ / การจัดการความรู้	≥10 ชิ้นงาน	34 ชิ้นงาน	34 ชิ้นงาน
2. ผู้เรียน/ครอบครัว/ชุมชน/สังคม/ประเทศ มีรายได้เพิ่มขึ้น จากผลสืบเนื่องของการบริการวิชาการเพื่อพัฒนาท้องถิ่น	ไม่น้อยกว่า ร้อยละ 5	ร้อยละ 69.55	ร้อยละ 69.55
3. เกิดผู้ประกอบการรายใหม่ /วิสาหกิจชุมชนกลุ่มใหม่/ ยกระดับผู้ประกอบการเดิม	≥7 ราย	10 ราย	10 ราย
4. ส่งเสริมสนับสนุนการบริหารหรือการจัดทำหลักสูตร หรือการจัดการเรียนการสอนที่บูรณาการกับการบริการวิชาการ เพื่อให้ผู้เรียนมีประสบการณ์ในการเรียนรู้ที่ตอบสนองความต้องการของสังคม และเรียนรู้เพื่อรับใช้สังคม หรือส่งเสริมการเผยแพร่การบริการวิชาการในรูปแบบต่าง ๆ เช่น เป็นแหล่งเรียนรู้หรือเป็นชุมชนต้นแบบในเครือข่ายของมหาวิทยาลัย	≥7 ชุมชน	8 ชุมชน	8 ชุมชน
5. มหาวิทยาลัยมีจำนวนชุมชนที่ได้รับการพัฒนาหรือยกระดับให้เป็นชุมชนต้นแบบในการพึ่งพาตนเองอย่างยั่งยืน	≥6ชุมชน	7 ชุมชน	7 ชุมชน
คะแนน		5.00	5.00

มาตรฐานที่ 4 ด้านศิลปวัฒนธรรม และความเป็นไทย

ตัวบ่งชี้ที่ 4.1 ระบบและกลไกด้านศิลปวัฒนธรรม และความเป็นไทย

เกณฑ์การประเมิน	การประเมินตนเอง	กรรมการประเมิน	หมายเหตุ/ข้อสังเกต (ถ้ามี)
1. กำหนดนโยบายและทิศทางการส่งเสริมศิลปวัฒนธรรมและความเป็นไทย เพื่อการพัฒนาต่อยอดและสร้างคุณค่าใหม่ ตามบริบทหรือเจตนารมณ์ของมหาวิทยาลัย	✓	✓	
2. จัดทำแผนด้านศิลปวัฒนธรรมและความเป็นไทย และกำหนดตัวบ่งชี้วัดความสำเร็จตามวัตถุประสงค์ของแผน รวมทั้งจัดสรรงบประมาณเพื่อให้สามารถดำเนินการได้ตามแผน	✓	✓	
3. มีการบูรณาการกับการเรียนรู้ หรือการวิจัย หรือการบริการวิชาการ ซึ่งนำไปสู่การสืบสานการสร้างความรู้ความเข้าใจในศิลปวัฒนธรรม การปรับและประยุกต์ใช้ศิลปวัฒนธรรม	✓	✓	
4. กำกับติดตามให้มีการดำเนินงาน และประเมินความสำเร็จตามตัวบ่งชี้ของแผนด้านศิลปวัฒนธรรมและความเป็นไทย ความพึงพอใจของผู้มีส่วนเกี่ยวข้อง และรายงานต่อคณะกรรมการบริหารมหาวิทยาลัย	✓	✓	
5. เผยแพร่กิจกรรมหรือการบริการด้านศิลปวัฒนธรรมและความเป็นไทยต่อสาธารณชน	✓	✓	
6. มีผลงานในการสร้างแหล่งเรียนรู้ หรือชุมชนต้นแบบหรือองค์ความรู้ หรือนวัตกรรมด้านศิลปวัฒนธรรมและความเป็นไทยให้สอดคล้องกับสังคมสมัยใหม่	✓	✓	
7. มีการดำเนินงานที่ส่งเสริมให้เกิดวัฒนธรรมองค์กรที่แสดงถึงคุณค่าความเป็นไทย โดยกระบวนการมีส่วนร่วมของนักศึกษาและบุคลากร	✓	✓	
8. นำผลการประเมินไปปรับปรุงแผนหรือกิจกรรมด้านศิลปวัฒนธรรมและความเป็นไทย	✓	✓	
คะแนน	5.00	5.00	

ตัวบ่งชี้ที่ 4.2 องค์ความรู้ทางศิลปวัฒนธรรม ประเพณี ภูมิปัญญาท้องถิ่นและความเป็นไทย

เกณฑ์การประเมิน	การประเมินตนเอง	กรรมการประเมิน	หมายเหตุ/ข้อสังเกต (ถ้ามี)
1. จำนวนองค์ความรู้ด้านศิลปวัฒนธรรม ประเพณี ภูมิปัญญาท้องถิ่นและความเป็นไทยที่มีการจัดเก็บองค์ความรู้ในรูปแบบต่าง ๆ เช่น เอกสาร ตำรา หนังสือ วิจัย หรือสื่ออิเล็กทรอนิกส์ เป็นต้น ที่สามารถนำไปใช้ประโยชน์ในการสร้างโอกาสและมูลค่าเพิ่มด้านศิลปวัฒนธรรมและความเป็นไทย	37 เรื่อง	37 เรื่อง	
คะแนน	5.00	5.00	

มาตรฐานที่ 5 ด้านการบริหารจัดการ
ตัวบ่งชี้ที่ 5.1 การบริหารจัดการด้านหลักสูตร

เกณฑ์การประเมิน	การประเมินตนเอง	กรรมการประเมิน	หมายเหตุ/ข้อสังเกต (ถ้ามี)
1. มีระบบและกลไกการบริหารหลักสูตรทุกระดับ (ระดับมหาวิทยาลัย/คณะ/หลักสูตร)	✓	✓	
2. มีการดำเนินการตามระบบและกลไกการบริหารหลักสูตรทุกระดับ (ระดับมหาวิทยาลัย/คณะ/หลักสูตร)	✓	✓	
3. กำกับติดตามการสร้างหลักสูตรใหม่แบบสหวิทยาการหรือปรับปรุงหลักสูตรให้ทันสมัยตอบสนองต่อการพัฒนาท้องถิ่นและสอดคล้องกับการพัฒนาประเทศ	✓	✓	
4. ประเมินผลการบริหารจัดการหลักสูตรโดยรวมตามเกณฑ์มาตรฐานหลักสูตรที่กำหนดโดยสำนักงานคณะกรรมการการอุดมศึกษา	✓	✓	
5. นำผลการประเมินมาปรับปรุงแก้ไขและพัฒนาการบริหารจัดการหลักสูตร	✓	✓	
คะแนน	5.00	5.00	

ตัวบ่งชี้ที่ 5.2 การบริหารงานตามพันธกิจและวิสัยทัศน์ของมหาวิทยาลัย

เกณฑ์การประเมิน	การประเมินตนเอง	กรรมการประเมิน	หมายเหตุ/ข้อสังเกต (ถ้ามี)
1. มีการกำหนดวิสัยทัศน์ พันธกิจ นโยบาย แผนยุทธศาสตร์ แผนกลยุทธ์ทางการเงิน และแผนปฏิบัติการประจำปีตามพันธกิจ ด้านการผลิตบัณฑิต ด้านการวิจัย ด้านการบริการวิชาการ และด้านทะนุบำรุงศิลปและวัฒนธรรม โดยมีการกำหนดตัวบ่งชี้และค่าเป้าหมายเพื่อการประเมินความสำเร็จของแผนยุทธศาสตร์	✓	✓	
2. มีการถ่ายทอดวิสัยทัศน์ พันธกิจ นโยบาย และแผนยุทธศาสตร์สู่การปฏิบัติ แก่บุคลากร และผู้มีส่วนได้ส่วนเสีย	✓	✓	
3. ดำเนินงานตามแผนบริหารความเสี่ยงที่เป็นผลจากการวิเคราะห์และระบุปัจจัยเสี่ยงที่เกิดจากปัจจัยภายนอก หรือปัจจัยที่ไม่สามารถควบคุมได้ที่ส่งผลต่อการดำเนินงานตามพันธกิจของมหาวิทยาลัยและให้ระดับความเสี่ยงลดลงจากเดิมอย่างน้อย 1 เรื่อง	✓	✓	

เกณฑ์การประเมิน	การประเมินตนเอง	กรรมการประเมิน	หมายเหตุ/ ข้อสังเกต (ถ้ามี)
4. มีการกำกับติดตามผลการเบิกจ่ายงบประมาณของทุกหน่วยงาน รอบ 3 เดือน รอบ 6 เดือน รอบ 9 เดือน และรอบ 12 เดือน ภายในระยะเวลาที่กำหนด	✓	✓	
5. มีการกำกับติดตามและส่งเสริมสนับสนุนให้ทุกหน่วยงานดำเนินการวิเคราะห์ต้นทุน ต่อหน่วย ตามรูปแบบที่กรมบัญชีกลางกำหนด เสนอคณะกรรมการบริหารมหาวิทยาลัยพิจารณาและให้ข้อเสนอแนะ เพื่อนำข้อเสนอแนะไปใช้ในการตัดสินใจในการบริหารงานมหาวิทยาลัย	✓	✓	
6. มีระบบพัฒนาการบริหารบุคลากรที่มีประสิทธิภาพ สามารถสร้างบรรยากาศการมีส่วนร่วมและการทำงานที่เกื้อหนุนการนำศักยภาพของบุคลากรมาใช้อย่างเต็มที่ ทำให้บุคลากรมีความผูกพันและทุ่มเทกับเป้าหมายขององค์กร มีความมั่นคงในอาชีพ รวมถึงการมีระบบบริหารอัตรากำลัง เพื่อนำศักยภาพของบุคลากรมาใช้อย่างเต็มประสิทธิภาพ ทำให้การทำงานของสถาบันอุดมศึกษาประสบความสำเร็จ	✓	✓	
7. มีการกำหนดแนวทางหรือวิธีการที่สะท้อนถึงการส่งเสริมให้เกิดธรรมาภิบาลในระดับมหาวิทยาลัย รวมทั้งส่งเสริมการกำกับดูแลอย่างมีความรับผิดชอบ ในประเด็นสำคัญ ได้แก่ ภาระรับผิดชอบในการกระทำของคณะผู้บริหาร ภาระรับผิดชอบต่อยุทธศาสตร์ที่กำหนด ภาระรับผิดชอบด้านการเงิน ความโปร่งใสในการดำเนินการ การสรรหากรรมการในระดับต่าง ๆ ของมหาวิทยาลัย รวมถึงกรรมการสภามหาวิทยาลัย และนโยบายในเรื่องการเปิดเผยข้อมูลข่าวสารของคณะกรรมการสภามหาวิทยาลัย การกำกับดูแลการสรรหาตำแหน่งผู้นำระดับสูงอย่างมีประสิทธิภาพและเป็นระบบ	✓	✓	
8. มีระบบการตรวจสอบภายในและภายนอกที่เป็นอิสระ และมีประสิทธิผลและมีการควบคุมภายในตามหลักเกณฑ์กระทรวงการคลังว่าด้วยมาตรฐาน และหลักเกณฑ์ปฏิบัติการควบคุมภายในสำหรับหน่วยงานของรัฐ พ.ศ. 2561	✓	✓	

เกณฑ์การประเมิน	การประเมินตนเอง	กรรมการประเมิน	หมายเหตุ/ข้อสังเกต (ถ้ามี)
9. มีระบบประกันคุณภาพตามมาตรฐานการอุดมศึกษา และเป็นไปตามกฎกระทรวงว่าด้วยการประกันคุณภาพการศึกษา ตามเกณฑ์มาตรฐานหลักสูตรระดับอุดมศึกษา ตามกรอบมาตรฐานคุณวุฒิระดับอุดมศึกษาแห่งชาติ และมาตรฐาน อื่น ๆ ตลอดจนมีการนำผลการประกันคุณภาพไปทบทวนเพื่อปรับแผนยุทธศาสตร์ในการดำเนินงานอย่างต่อเนื่อง	✓	✓	
10. สภามหาวิทยาลัยดำเนินการตามภาระหน้าที่ที่กำหนดในกฎหมายอย่างครบถ้วน มีการกำกับดูแลให้การดำเนินงานทุกพันธกิจของมหาวิทยาลัยมีคุณภาพ และเป็นไปตามมาตรฐานการอุดมศึกษาทั้ง 5 ด้าน กำกับดูแลให้การดำเนินงานของมหาวิทยาลัยเป็นไปตามกฎกระทรวงว่าด้วยการประกันคุณภาพการศึกษา ตามเกณฑ์มาตรฐานหลักสูตรระดับอุดมศึกษา ตามกรอบมาตรฐานคุณวุฒิระดับอุดมศึกษาแห่งชาติ และมาตรฐาน อื่น ๆ ตลอดจนกำกับดูแลให้การดำเนินงานของมหาวิทยาลัยและของสภามหาวิทยาลัยมีธรรมาภิบาล	✓	✓	
คะแนน	5.00	5.00	

ตัวบ่งชี้ที่ 5.3 การบริหารคณาจารย์

ข้อมูลพื้นฐาน	การประเมินตนเอง	กรรมการประเมิน	หมายเหตุ/ข้อสังเกต (ถ้ามี)
ตัวบ่งชี้ที่ 5.3.1 อาจารย์ประจำมหาวิทยาลัยที่มีคุณวุฒิปริญญาเอก			
จำนวนอาจารย์ประจำทั้งหมด รวมทั้งที่ปฏิบัติงานจริงและลาศึกษาต่อ	256	256	
จำนวนอาจารย์ประจำทั้งหมดที่ปฏิบัติงานจริงและลาศึกษาต่อ วุฒิปริญญาเอกหรือเทียบเท่า	116	116	
ร้อยละของอาจารย์ประจำมหาวิทยาลัยที่มีคุณวุฒิปริญญาเอก (คะแนนเต็ม 5 = ร้อยละ 40 ขึ้นไป)	45.31	45.31	
คะแนนที่ได้	5.00	5.00	

ข้อมูลพื้นฐาน	การประเมินตนเอง	กรรมการประเมิน	หมายเหตุ/ข้อสังเกต (ถ้ามี)
ตัวบ่งชี้ที่ 5.3.2 อาจารย์ประจำที่ดำรงตำแหน่งทางวิชาการ			
จำนวนอาจารย์ประจำทั้งหมด รวมทั้งที่ปฏิบัติงานจริงและลาศึกษาต่อ	256	256	
จำนวนอาจารย์ประจำทั้งหมดที่ดำรงตำแหน่งอาจารย์	167	167	
จำนวนอาจารย์ประจำทั้งหมดที่ดำรงตำแหน่งผู้ช่วยศาสตราจารย์	84	84	
จำนวนอาจารย์ประจำทั้งหมดที่ดำรงตำแหน่งรองศาสตราจารย์	5	5	
จำนวนอาจารย์ประจำทั้งหมดที่ดำรงตำแหน่งศาสตราจารย์	-	-	
ร้อยละของอาจารย์ประจำที่ดำรงตำแหน่งทางวิชาการ	34.77	34.77	
คะแนนที่ได้	2.90	2.90	
เฉลี่ยรวม (5.00+2.90 =7.90/2)	3.95	3.95	

ตัวบ่งชี้ที่ 5.4 ระดับความสำเร็จการดำเนินโครงการสำนักงานสีเขียว (Green Office ของมหาวิทยาลัย

เกณฑ์การประเมิน	การประเมินตนเอง	กรรมการประเมิน	หมายเหตุ/ข้อสังเกต (ถ้ามี)
1. มีระบบและกลไกในการขับเคลื่อนสำนักงานสีเขียว และมีการแต่งตั้งคณะทำงานโครงการสำนักงานสีเขียว ประจำหน่วยงาน	✓	✓	
2. มีการกำหนดผู้รับผิดชอบครบทุกหมวด (ทั้ง 6 หมวด) และกิจกรรม	✓	✓	
3. มีการดำเนินการตามเกณฑ์มาตรฐานโครงการสำนักงานสีเขียว ประจำหน่วยงานครบทั้ง 6 หมวด	✓	✓	
4. มีการติดตามผลการดำเนินการโครงการสำนักงานสีเขียว ประจำหน่วยงานอย่างน้อย 1 ครั้ง	✓	✓	
5. มีผลการดำเนินงานโครงการสำนักงานสีเขียว ประจำหน่วยงานอย่างน้อย ในระดับเหรียญ G ทองแดง ของกรมส่งเสริมคุณภาพสิ่งแวดล้อม	✓	✓	
คะแนน	5.00	5.00	

ตัวบ่งชี้ที่ 5.5 การพัฒนามหาวิทยาลัยสู่การเป็นมหาวิทยาลัยดิจิทัล

เกณฑ์การประเมิน	การประเมินตนเอง	กรรมการประเมิน	หมายเหตุ/ข้อสังเกต
1. มีระบบและกลไกเกี่ยวกับการพัฒนามหาวิทยาลัยสู่การเป็นมหาวิทยาลัยดิจิทัล	✓	✓	
2. มีแผนกลยุทธ์ แผนยุทธศาสตร์ และแผนการดำเนินงานด้านดิจิทัลของมหาวิทยาลัยและมีการถ่ายทอดไปยังระดับคณะและหลักสูตร	✓	✓	
3. มีการดำเนินการตามแผน และมีการประเมินความสำเร็จตามวัตถุประสงค์ของแผน	✓	✓	
4. นำผลการประเมินไปปรับปรุงแผนพัฒนามหาวิทยาลัยสู่การเป็นมหาวิทยาลัยดิจิทัล	✓	✓	
5. มีการเผยแพร่ผลงานตามพันธกิจในระบบออนไลน์ ภายใต้โดเมน (Domain) ของมหาวิทยาลัย	✓	✓	
6. มีการค้นหาแนวปฏิบัติที่ดีจากความรู้ที่มีอยู่ในตัวบุคคล ทักษะของผู้มีประสบการณ์ตรงและแหล่งเรียนรู้อื่น ๆ ตามประเด็นความรู้อย่างน้อยครอบคลุมพันธกิจ การพัฒนามหาวิทยาลัยสู่การเป็นมหาวิทยาลัยดิจิทัล จัดเก็บอย่างเป็นระบบและนำมาปรับใช้ในการปฏิบัติงานจริง	✓	✓	
คะแนน	5.00	5.00	

ข้อมูลการสัมภาษณ์

วันที่ 21-22 กันยายน 2566

ณ ห้องประชุมทรัพย์สิน ชั้น 3 อาคารอำนวยการ

สะท้อนความคิดเห็นจากผู้ใช้งาน

สิ่งที่โดดเด่น

1. พบว่าบัณฑิตมีจิตอาสา ช่วยเหลืองานนอกชั้นเรียนได้ดี มีความกระตือรือร้น ขยันทำงาน และมีความตรงต่อเวลา อดทน และใฝ่รู้
2. บัณฑิตพร้อมที่จะเรียนรู้เมื่อได้รับมอบหมายงาน
3. บัณฑิตสายศิลปวัฒนธรรมเก่ง สามารถสอนนักเรียนให้ผลิตผลงานเข้าประกวดคว้รางวัล

ข้อเสนอแนะ

1. บัณฑิตที่ไม่ได้จบสายครูโดยตรง เมื่อไปประกอบอาชีพครู อาจต้องเพิ่มเติมเรื่องจิตวิญญาณความเป็นครูมากขึ้น แต่อย่างไรก็ตามก็สามารถพัฒนาได้
2. อาจารย์ของมหาวิทยาลัย ควรลงพื้นที่เพื่อสร้างจิตวิญญาณความเป็นครูด้วย
3. ควรส่งเสริมการผลิตสื่อ การสร้างกระบวนการเรียนรู้ โดยเฉพาะครูวิทยาศาสตร์ควรสร้างกระบวนการเรียนรู้ให้นักเรียนได้ฝึกออกแบบการทดลอง

สะท้อนความคิดเห็นจากอาจารย์

จุดเด่น

1. มหาวิทยาลัยมีการถ่ายทอดพันธกิจตาม พรบ.ราชภัฏ และการจัดกลุ่มสถาบันลงสู่ผู้ปฏิบัติได้รับรู้ และนำไปสู่การร่วมมือ ร่วมใจ ขับเคลื่อนพันธกิจของมหาวิทยาลัยไปสู่เป้าหมาย
2. บุคลากรทั้งสายวิชาการและสายสนับสนุนได้รับการพัฒนาเพื่อเพิ่มทักษะ ปรับปรุง สร้างทักษะใหม่ในการทำงาน และเสริมสร้างสุขภาพจิตและจิตสำนึก และสภาพแวดล้อมให้เอื้อต่อการทำงาน และการสนับสนุนทุนในการศึกษาต่อ
3. การขับเคลื่อนเป็นมหาวิทยาลัยดิจิทัล โดยมีแนวทางที่ชัดเจนที่จะนำเทคโนโลยีดิจิทัลมาใช้ในการบริหารงานด้านเอกสาร การเรียนการสอน และการทำงานของบุคลากร
4. มีแผนการถ่ายทอดวิสัยทัศน์ พันธกิจ แผนยุทธศาสตร์และแผนกลยุทธ์ ให้กับบุคลากรทั้งสายวิชาการและสายสนับสนุนที่เป็นกำลังขับเคลื่อนที่สำคัญให้ได้รับทราบอย่างทั่วถึง เข้าใจ สร้างความร่วมมือ และนำไปสู่การปฏิบัติที่ดี
5. การสร้างแรงจูงใจและเสริมสร้างขวัญกำลังใจในการปฏิบัติงานของบุคลากรอย่างต่อเนื่อง เพื่อให้บุคลากรเกิดความผูกพันกับมหาวิทยาลัย และช่วยขับเคลื่อนมหาวิทยาลัยให้มีการพัฒนาอย่างยั่งยืน

ข้อเสนอแนะ

1. การวิเคราะห์ความต้องการกำลังคนตามแนวทางการพัฒนายุทธศาสตร์ชาติ 20 ปี ความต้องการของตลาดแรงงาน กลุ่มเป้าหมายผู้เรียน ความต้องการจำเป็นหรือสมรรถนะที่สำคัญที่สำรวจ/สอบถามจากผู้มีส่วนได้ส่วนเสีย ตลอดจนความเสี่ยงอย่างครอบคลุมรอบด้าน จะช่วยให้มหาวิทยาลัยมีระบบการจัดการศึกษาที่สามารถพัฒนากำลังคนที่ตอบสนองความต้องการในอนาคต และเสริมสร้างความยั่งยืนของการจัดการศึกษา

2. การจัดการสารสนเทศของมหาวิทยาลัยอย่างเป็นระบบ ที่มีคุณภาพ และมีความพร้อมใช้ โดยเฉพาะสารสนเทศของผลการดำเนินงานด้านการผลิตบัณฑิต การวิจัย บริการวิชาการ และการบริหารจัดการของมหาวิทยาลัย ข้อมูล/สารสนเทศจากการรับฟังเสียงของผู้มีส่วนได้ส่วนเสียของแต่ละพันธกิจ และข้อมูลเชิงเปรียบเทียบ

3. มหาวิทยาลัยควรตั้งเป้าหมายให้สูงขึ้นจากเดิม และมีแผนพัฒนาอาจารย์รายบุคคล ที่ครอบคลุมการศึกษาต่อ การขอกำหนดตำแหน่งทางวิชาการ การผลิตผลงานวิชาการ โดยอาจเป็นแผนรายปี และแผนระยะกลาง 5 ปี รวมทั้งมีการกำกับติดตามแผนตามกำหนดเวลา รวมทั้งส่งเสริมสนับสนุนให้คณาจารย์ขอทุนวิจัยทั้งจากแหล่งทุนภายในและภายนอก มหาวิทยาลัยอย่างต่อเนื่อง เพื่อรักษาคุณสมบัติของอาจารย์ในการเป็นอาจารย์ผู้รับผิดชอบหลักสูตรและอาจารย์ประจำหลักสูตร รวมทั้งสามารถนำไปใช้ในการขอกำหนดตำแหน่งทางวิชาการ

สะท้อนความคิดเห็นจากศิษย์เก่า

มีสิ่งใดที่ไปทำงานแล้ว สามารถทำงานได้ต่อเนื่องและภาคภูมิใจ

1. ได้เรียนรู้องค์ความรู้ตามศาสตร์ที่ศึกษา การบริหารจัดการทางการศึกษา และมีความหลากหลายจากเทคนิคต่าง ๆ จากคณาจารย์ วิทยากรภายนอก ศิษย์เก่า และผู้ประสบความสำเร็จ (ได้ความรู้จากผู้มีประสบการณ์ตรง) และสามารถเอาไปปรับใช้ในการทำงานได้จริง
2. ได้เรียนรู้ความคิดสร้างสรรค์จากกระบวนการเรียนการสอน การทำงานร่วมกับเพื่อน ๆ
3. ทำให้เรียนรู้สังคมและวัฒนธรรมท้องถิ่น และทำให้เรียนรู้โลกกว้างขึ้น
4. ได้เรียนรู้มาตรฐานบัญชีที่ทันสมัย อาจารย์ให้ความใส่ใจกับนักศึกษา สามารถนำความรู้ไปใช้ในการปฏิบัติงานได้จริง และสามารถนำไปต่อยอดได้
5. ได้รับโอกาสในการนำความรู้ไปสอบเพิ่มเติมวิทยฐานะในวิชาชีพได้
6. สายใยความผูกพันจากอาจารย์ผู้ศิษย์ แม้สำเร็จการศึกษาไปแล้วแต่อาจารย์ยังห่วงใย และให้คำปรึกษาตลอด

ข้อเสนอแนะ

1. ควรเพิ่ม Soft Skill เช่น ส่งเสริมให้นักศึกษาเข้าร่วมกิจกรรม ชมรม หรือมี Workshop ในห้องเรียน และการทำงานกลุ่มมากขึ้น
2. ควรเพิ่ม Technical Skill ในแต่ละคณะฯ เพื่อให้มีความรู้ความเชี่ยวชาญและสามารถนำไปใช้ปฏิบัติงานได้จริง
3. ควรเพิ่มทักษะด้านภาษาอังกฤษ โดยเฉพาะการสื่อสารและการนำเสนองาน
4. ควรปรับปรุงสื่อการเรียนการสอนและโปรแกรมคอมพิวเตอร์ให้ทันสมัยอยู่ตลอดเวลา
5. ควรเพิ่มรายวิชาที่บูรณาการกับอาชีพหรือลักษณะงานที่จะทำในอนาคต
6. ควรเพิ่มกิจกรรมที่เชิญศิษย์เก่ารุ่นพี่มาเป็นวิทยากรให้ความรู้รุ่นน้อง และอยากให้มีการประชาสัมพันธ์ข่าวสารความเคลื่อนไหวของสมาคมศิษย์เก่ามากขึ้น
7. มหาวิทยาลัยควรเตรียมแผนการรับบุคลากรที่มีความรู้ความสามารถมาทำงานเพื่อรักษาชื่อเสียงของมหาวิทยาลัยให้คงอยู่คู่ท้องถิ่นตลอดไป
8. มหาวิทยาลัยควรพัฒนาสิ่งสนับสนุนให้ทันสมัย เพื่อเป็นจุดเด่นต่อไปในอนาคตทั้งทางกายภาพ และสิ่งแวดล้อม เช่น สนามกีฬา โรงอาหาร อาคารสถานที่ เป็นต้น

สะท้อนความคิดเห็นจากนักศึกษาปัจจุบัน

มีสิ่งใดที่รู้สึกประทับใจบ้าง

1. อาจารย์ผู้สอนเข้าถึงง่าย ให้ข้อเสนอแนะแก่นักศึกษาดีมาก มีความผูกพันกับมหาวิทยาลัยเพราะเป็นสถานที่ให้ความรู้ อาชีพ และประสบการณ์ภาคสนามในกิจกรรมการบริการวิชาการกับชุมชน
2. สายสนับสนุนให้ความช่วยเหลือและแนะนำในส่วนที่เกี่ยวข้อง เช่น การขอเอกสารจากสาขาวิชา หรือ คณะฯ
3. คณะฯ และสาขาวิชาเป็นที่รู้จักของคนในชุมชน และเป็นที่พักของชุมชนได้เป็นอย่างดี
4. ระบบรักษาความปลอดภัยเกี่ยวกับจราจรดีมาก
5. อาหารราคาไม่แพง อร่อย แม้อำนาจบริการดี

ข้อเสนอแนะ

1. การอำนวยความสะดวกของอาคารมีห้องเรียน อุปกรณ์ที่ชำรุด ต้องการให้มีการซ่อมแซม หรือปรับเปลี่ยนใหม่
2. มหาวิทยาลัยควรจัดหาพื้นที่จอดรถเพิ่มเติม
3. ควรตรวจสอบและบริหารจัดการของสัตว์ที่อยู่อาศัยในพื้นที่ เช่น ลิง เป็นต้น

สะท้อนความคิดเห็นจากเจ้าหน้าที่

จุดเด่น

1. บรรยากาศการทำงานในองค์กรมีความอบอุ่น
2. การส่งเสริมความก้าวหน้าในตำแหน่ง
3. ผู้บริหารเปิดโอกาสให้มีส่วนร่วมในการตัดสินใจในการบริหารและการดำเนินงานของหน่วยงาน

ข้อเสนอแนะ

1. ขอสนับสนุนเรื่อง การซ่อมแซมอุปกรณ์ที่ใช้ประกอบการเรียนการสอนเร่งด่วน
2. การสื่อสารกับผู้มีส่วนได้ส่วนเสีย รวมถึงการให้ความสำคัญกับการประชุม
3. ขอสนับสนุนบุคลากรสายสนับสนุนให้สอดคล้องกับปริมาณงาน
4. เร่งพัฒนาระบบ MIS
